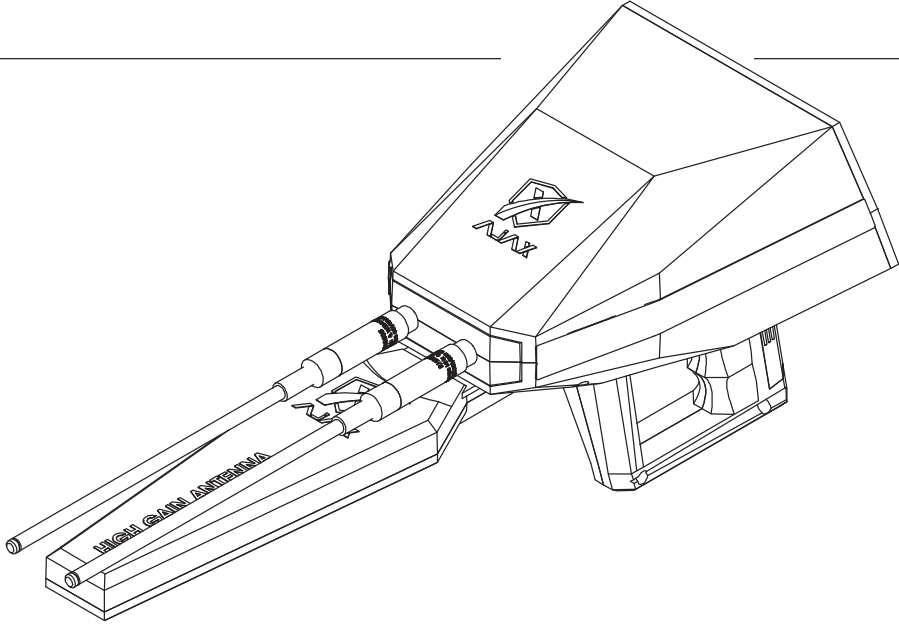




**AJAX**  
DETECTION TECHNOLOGY

KULLANICI  
KILAVUZU



**ELECTRA**

KULLANICI KILAVUZU

Bu kılavuzun hiçbir parçası, içinde açıklanan ürünler ve yazılım da dahil olmak üzere AJAX DETECTION TECHNOLOGY LTD.'NİN ("AJAX") yazılı izni olmaksızın yedekleme amacıyla alıcı tarafından tutulan belgeler hariç olmak üzere herhangi bir formda veya şekilde çoğaltılamaz, iletilemez, kopyalanamaz, bir geri alma sistemine kaydedilemez veya başka bir dile çevrilemez.

Ürün garantisi veya servis süresi, aşağıdaki durumlarda uzatılmayacaktır: (1) AJAX tarafından onarıma, tadilata veya değişikliğe yazılı olarak izin vermemesi durumunda ürünün onarılması, tadil edilmesi veya değiştirilmesi veya (2) ürünün seri numarası kazanmışsa veya yoksa.

TİCARETE ELVERİŞLİLİK ŞARTLARI VEYA ÖZEL BİR AMAÇ İÇİN UYGUNLUK İÇİN BELİRTİLMEMİŞ GARANTİLER DAHİL ANCAK BUNLARLA SINIRLI OLMAMAK ÜZERE AJAX, BU KILAVUZU BELİRTİLMEMİŞ VEYA AÇIKLANMAMIŞ HERHANGİ BİR GARANTİ OLMAKSIZIN "OLDUĞU GİBİ" SAĞLAMAKTADIR. AJAX, BU KILAVUZDAKİ VEYA ÜRÜNDEKİ HERHANGİ BİR KUSUR VEYA HATADAN KAYNAKLANABİLECEK HASARLARLA İLGİLİ OLARAK BİLGİLENDİRİLMİŞ OLSA DAHİ AJAX, MÜDÜRLERİ, YETKİLİLERİ, ÇALIŞANLARI VEYA TEMSİLCİLERİ HERHANGİ BİR DOLAYLI, ÖZEL, KÜÇÜK HASARLARDAN (KAR KAYBI, İŞ KAYBI, KULLANIM VEYA VERİ KAYBI, İŞİN ENGELLENMESİ VE BENZERİ HASARLAR DAHİL) HİÇBİR ŞEKİLDE SORUMLU OLMAYACAKTIR.

BU KILAVUZDA BULUNAN SPESİFİKASYONLAR VE BİLGİLER, YALNIZCA BİLGİ AMAÇLI VERİLMEKTEDİR VE BİLDİRİMSİZ OLARAK DEĞİŞİKLİĞE TABİDİR VE AJAX TARAFINDAN VERİLEN BİR TAAHHÜT OLARAK DÜŞÜNÜLMEMELİDİR. AJAX, İÇİNDE TANIMLANAN ÜRÜNLER VE YAZILIM DAHİL BU KILAVUZDA BULUNAN HATALARDAN VEYA UYUŞMAZLIKLARDAN DOLAYI HERHANGİ BİR SORUMLULUK VEYA YÜKÜMLÜLÜK KABUL ETMEMEKTEDİR.

Bu kılavuzda bulunan ürünler ve şirket adları, ilgili şirketlerin tescilli markaları veya telif hakları olabilir veya olmayabilir, herhangi bir ihlalde bulunmaksızın yalnızca açıklama amaçlı verilmiştir ve ürün sahibinin menfaatine kullanılır.

# İçindekiler

|                                      |    |
|--------------------------------------|----|
| Safety Information .....             | 6  |
| Where to find more information ..... | 6  |
| Giriş .....                          | 7  |
| Spesifikasyon Özeti .....            | 8  |
| Paket İçeriği.....                   | 9  |
| Genel Bakış .....                    | 11 |
| Sabit Tuşlar .....                   | 12 |
| Bataryanın Montajı.....              | 14 |
| Montaj .....                         | 15 |
| Yüksek Kazançlı Anten Montajı.....   | 15 |
| Gezici Antenlerin Montajı.....       | 16 |
| İlk kurulum .....                    | 17 |
| Kullanıcı Arayüzü.....               | 18 |
| Ayarlar.....                         | 19 |
| Dil .....                            | 19 |
| Saat ve Tarih .....                  | 19 |
| Ekran .....                          | 20 |
| Ses .....                            | 21 |
| Güç Modu .....                       | 22 |
| Depolama .....                       | 23 |
| Bilgi .....                          | 24 |
| Güvenlik .....                       | 25 |
| Reset (Sıfırlama).....               | 26 |
| Hızlı Ayarlar.....                   | 27 |
| Uzun Menzilli Yer Belirleyici.....   | 28 |
| Manüel Uzun Menzilli Arama .....     | 29 |
| Otomatik Uzun Menzilli Arama .....   | 34 |

|   |    |
|---|----|
| Batarya .....   | 42 |
| Bataryanın şarj edilmesi .....                            | 42 |
| Çalıştırma ortamı için önlemler .....                     | 42 |
| Batarya şarj ipuçları ve önlemleri .....                  | 43 |
| İrtibat Bilgileri .....                                   | 44 |
| WEEE (Atık Elektrikli ve Elektronik Ekipman) Beyanı ..... | 48 |

## Güvenlik Bilgileri

Bu pakette bulunan bileşenler, elektrostatik boşalmadan [ESD] zarar görmeye meyillidir. Cihazı başarıyla monte etmek için lütfen aşağıdaki talimatlara uyun.



Tüm bileşenlerin güvenli şekilde bağlandığından emin olun. Gevşek bağlantılar, bir bileşenin tanınmamasına veya cihazın çalıştırılmamasına neden olabilir.

Monte ederken veya çalıştırırken cihazı düzgünce tutun.

Cihaza dokunmadan önce başka bir metal nesneye dokunarak vücudunuzdaki statik elektriği boşaltmanız önerilir. Cihazı kullanmadığınızda elektrostatik olmayan bir ortamda saklayın.

Kullanma kılavuzunu okumadan önce cihazı monte etmeyin veya çalıştırmayın. Bu, bileşenlere kalıcı hasar verip kullanıcının yaralanmasına neden olabilir.



Kurulum aşamasında yardıma ihtiyacınız olması durumunda lütfen telefon veya Online yardım masası aracılığıyla destek isteyiniz.



Cihazı saklamadan önce mutlaka kapatın.

Bu kullanım kılavuzunu gelecekte kullanmak için saklayın.

Bu cihazı nemden uzak tutun.



Cihazı prize takmadan önce prizinizdeki elektriğin Şarj aletinin üzerindeki voltaja uygun olduğundan emin olun.

Cihaz üzerindeki ve kullanıcı kılavuzunda bulunan tüm önlem ve uyarılara uyun.

Eğer aşağıdaki durumlardan herhangi biri ortaya çıkarsa cihazınızı bir servis personeline kontrol ettirin: Cihazın içine sıvı sızmıştır. Cihaz, neme maruz kalmıştır. Cihaz, iyi çalışmıyordur veya kullanıcı kılavuzuna göre monte edilmemiştir. Cihaz, düşmüştür veya hasar görmüştür. Cihazda açıkça görülen kırılma emaresi bulunmaktadır.

Cihazı 60°C (140°F) üzerinde sıcaklığa sahip bir ortamda bırakmayın; bu, cihazın hasar görmesine neden olacaktır.



## Daha fazla bilgi için

Ek bilgi ve ürün ve yazılım güncellemeleri için aşağıdaki kaynaklara başvurun.

### 1. AJAX web siteleri:

AJAX web sitesinde AJAX donanım ve yazılım ürünleri ile ilgili güncel bilgiler bulunmaktadır. AJAX irtibat bilgilerine bakınız.

### 2. Opsiyonel dokümantasyon:

Ürün paketinde satıcınız tarafından eklenmiş garanti belgeleri gibi opsiyonel dokümantasyon bulunabilir. Bu belgeler, standart paketin bir parçası değildir.

## Giriş

- ELECTRA, kullanıcıya kapsamlı arama arayüzü ve hedefin konumu ve yolu için doğru izleme sağlayan modern arama sistemlerini kullanarak yerin altında 100 metre derinliğe kadar bulunan elmas ve değerli taşları tespit etmek için yüksek performansa sahip bilimsel sistemler ve gelişmiş teknolojiler ile çalışır.
- Cihaz, arama işleminden önce gerekli hedef tipinin, arama mesafesi ve derinlik seçenekleri ile aranabileceği bir parametre listesi sunar.
- Küçük boyut ve yüksek performans hassasiyetinin yanı sıra kullanım ve algılama kolaylığı Electra'nın en önemli özelliklerinden bazılarıdır.
- Bu cihaz iki algılama sistemine sahiptir:

1- Uzun Menzilli Yer Belirleyici Otomatik

2- Uzun Menzilli Yer Belirleyici Manüel

AJAX ELECTRA detektörü satın aldığınız için teşekkür ederiz.

Bu hızlı Başlatma bölümünde cihazınızı nasıl monte edeceğinize ilişkin bilgiler yer alır.

Bazı kurulumlarda videolu anlatımlar da bulunmaktadır. Telefonunuzdaki veya tabletinizdeki web tarayıcısıyla izlemek için lütfen URL bağlantısına tıklayın. Kare kodu taratarak URL bağlantısına girebilirsiniz.

## Spesifikasyon Özeti

AJAX Tespit Teknolojisi, etkili iş akışına olanak sağlayan yeni deneyimler için ufuklar açmak ve fırsatlar yaratmak için tespit alanında bir yenilik üzerinde çalışmaktadır.

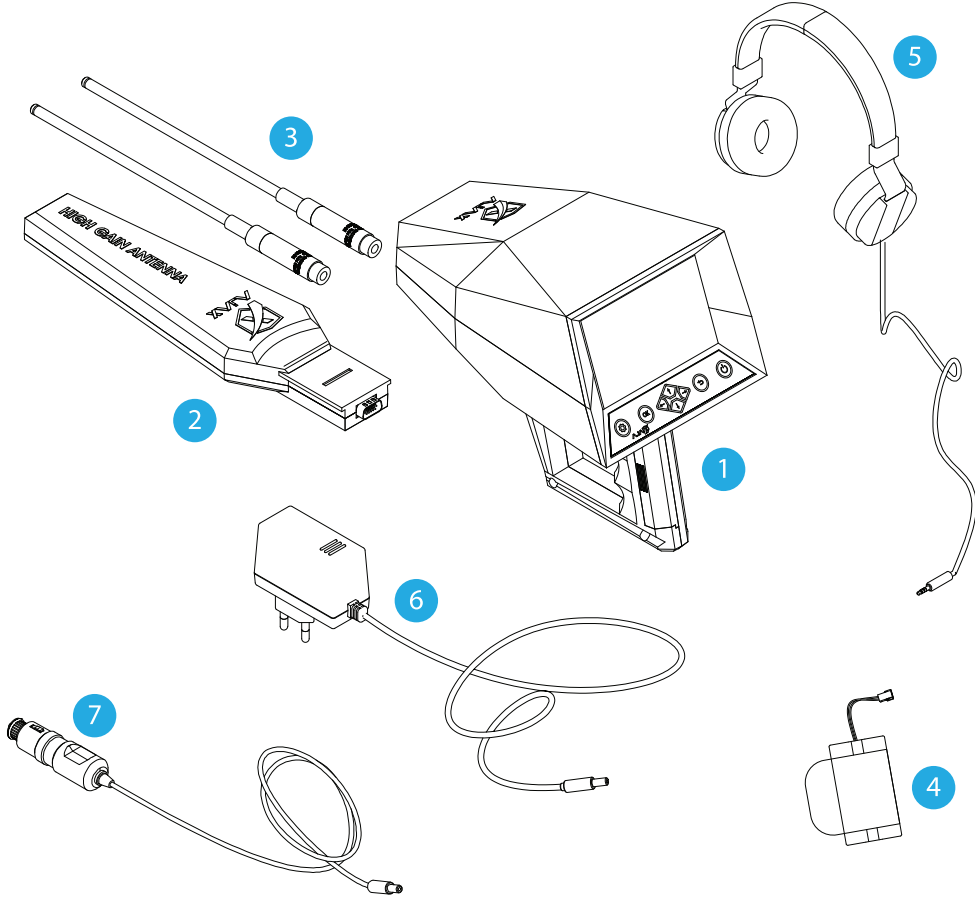
|                         |   |
|-------------------------|---|
| Araştırma Prensipleri   | Çoklu tespit sistemleri ve işlevleri, 2 opsiyonel sisteme sahiptir                              |
| Çalışma Prensipleri     | Verilerin ve dijital sinyallerin işlenmesi ve bunların görsel ve sesli sonuçlara dönüştürülmesi |
| İşlemci Mimarı          | MIPS 32   |
| Operasyon işlemcisi     | M4K™ Core   |
| Ekran                   | TFT Renkli LCD, 800 x 480 WVGA, 16-bit renk derinliği   |
| Akü                     | 7.4 volt, 3300 mAh  |
| Doğrusal Özgül Güç      | 400 mA  |
| Akü Dayanıklılığı       | Tipik kullanım süresi 5 saat*   |
| Güç Adaptörü            | 240-100 VAC / 15 VDC - AB Fiş   |
| Saklama                 | 1 GB / 500 taramaya kadar kaydedebilir.   |
| Ses                     | Yüksek kaliteli sesler, 32 KBIT/S, MP3  |
| Bildirimler             | Ses ve dokunsal (taktil) geri besleme, ayarlar menüsünden uyarlanabilir                         |
| Diller                  | 8 dil destekli çok dilli Kullanıcı Arayüzü.   |
| Tarih ve Saat           | Gerçek Zamanlı Saat, GPS saat aracılığıyla manuel olarak veya otomatik olarak ayarlanabilir.    |
| Giriş Yapma Kısıtlaması | Uyarlanabilir PIN.  |
| Boyutlar                | 49x21x15 cm   |
| Tüm Boyutlar            | 54x50x20 cm   |
| Paket Toplam Ağırlığı   | 3.5 kg  |
| Cihaz Ağırlığı          | 1 kg  |
| Çalışma sıcaklığı       | -10° ila 60° C (14° F - 140° F) arasında  |
| Saklama sıcaklığı       | -10° ila 80° C (14° F - 176° F) arasında  |
| Nem                     | %90'a kadar bağıl nem seviyesinde saklanabilir ve kullanılabilir.                               |

\*-Tipik batarya dayanıklılığı, batarya ömrünün azalmasına ve çevresel faktörlere tabidir.



## Paket İeriđi

---



Őekil 1 -Paket İeriđi

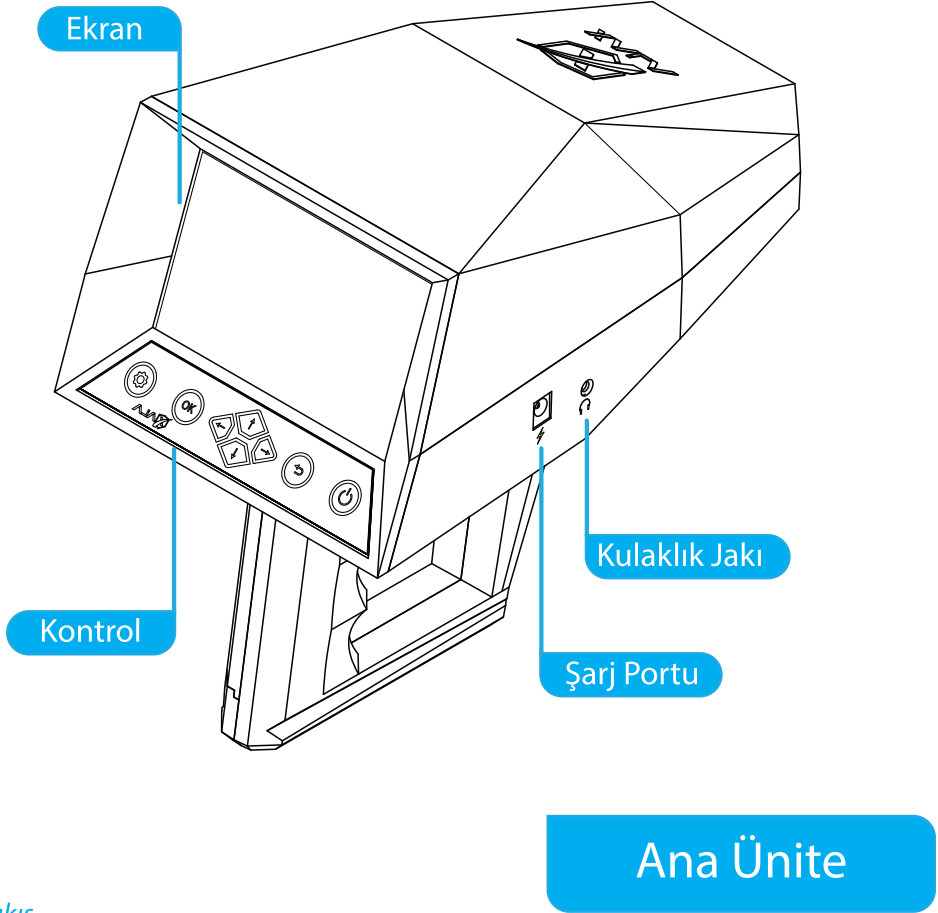
## Paket İeriđi

---

Cihazın paketi ierisinde aŐađıdaki paraların olup olmadıđını kontrol edin:

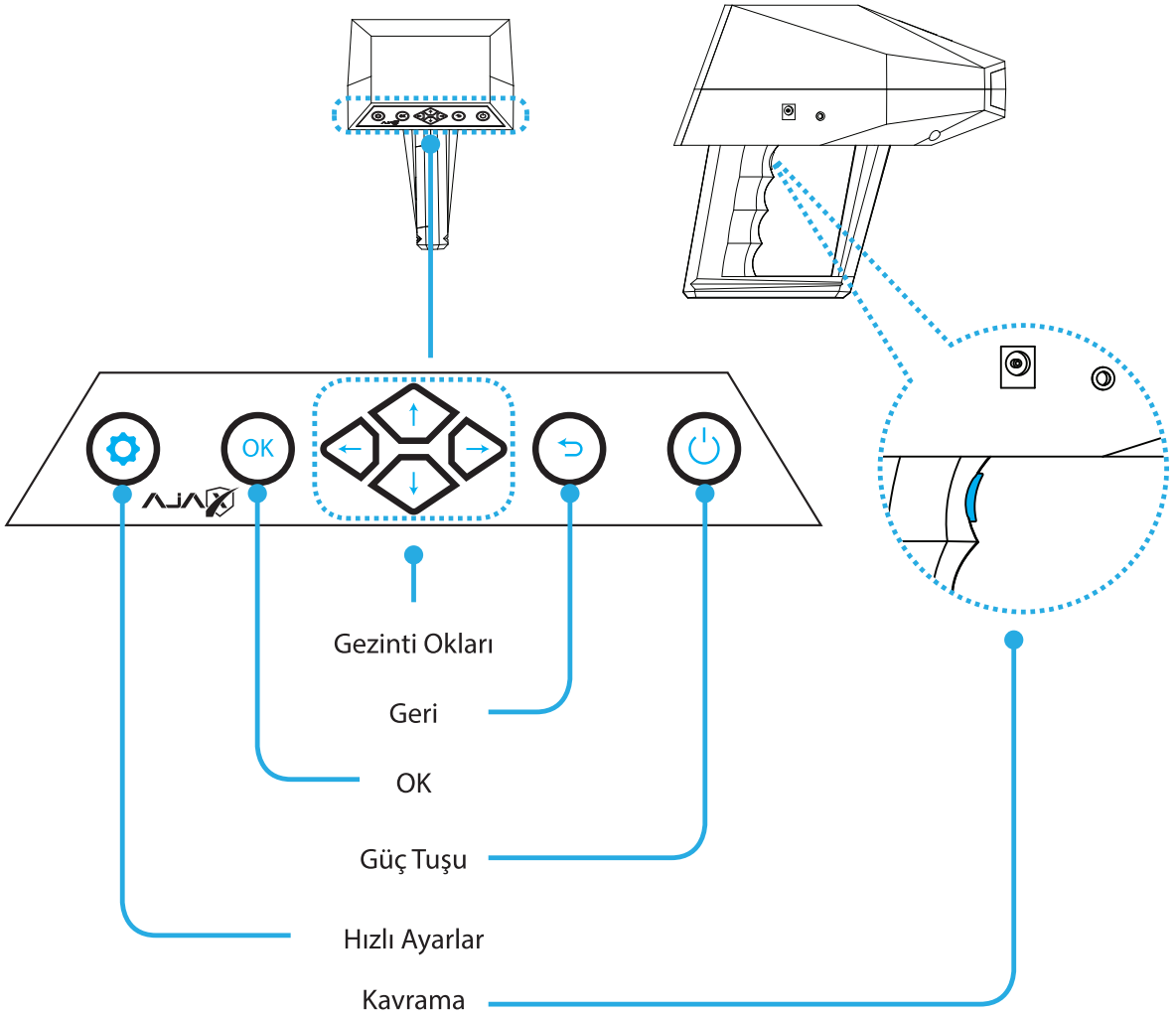
|   |                       |
|---|-----------------------|
| 1 | Ana Ünite             |
| 2 | Yüksek Kazanlı Anten |
| 3 | 2x Gezici Anten       |
| 4 | Batarya Paketi        |
| 5 | Kulaklık              |
| 6 | Őarj adaptörü         |
| 7 | Ara őarj adaptörü    |

- Cihaz ile birlikte tedarik edilen paralar ve aksesuarlar, bölgeye veya servis sađlayıcısına bađlı olarak deđişiklik gösterir.
- Tedarik edilen paralar, yalnızca bu cihaz için tasarlanmıştır ve diđer cihazlarla uyumlu deđildir.
- DıŐ görünüş ve spesifikasyonlar, önceden haber verilmeksizin deđiŐtirilebilir.
- Yerel AJAX satıcınızdan ek aksesuarlar satın alabilirsiniz. Satın almadan önce bunların cihazınıza uygun olduđundan emin olun.
- Yalnızca AJAX'ın onay verdiđi aksesuarları kullanın. OnaylanmamıŐ aksesuarların kullanımı, garanti kapsamına dahil edilmeyen performans problemlerine ve arızalarına sebep olabilir.
- Tüm aksesuarların mevcut olması, tamamen üretici őirketlere bađlı olarak deđiŐikliğe tabidir. Mevcut aksesuarlarla ilgili daha fazla bilgi için AJAX web sitesine bakınız.



Şekil 2 -Genel Bakış

## Sabit Tuşlar



Şekil 3 -Sabit Tuşlar

## Sabit Tuşlar

---

| Anahtar         | Fonksiyon   |
|-----------------|---|
| Güç             | <ul style="list-style-type: none"><li>• Cihazı açmak ya da kapatmak için basın ve çevirin.</li><li>• Ekranı açmak veya kilitlemek için basın.</li></ul> |
| OK              | <ul style="list-style-type: none"><li>• Seçilen seçeneği onaylayın/girin.</li></ul>   |
| Geri            | <ul style="list-style-type: none"><li>• Önceki menüye git, iptal et.</li></ul>  |
| Gezinti Tuşları | <ul style="list-style-type: none"><li>• Cihaz ara yüzüyle gezinti.</li></ul>  |
| Hızlı Ayarlar   | <ul style="list-style-type: none"><li>• Hızlı ayarlar menüsünü açmak için basın.</li></ul>  |
| Kavrama Tuşu    | <ul style="list-style-type: none"><li>• Arama yaparken erişim kolaylığı sağlaması için çok amaçlı tuş.</li></ul>  |

Cihazın açılması ve kapatılması

Cihazı açmak için Güç tuşuna basın ve birkaç saniye bekleyin.

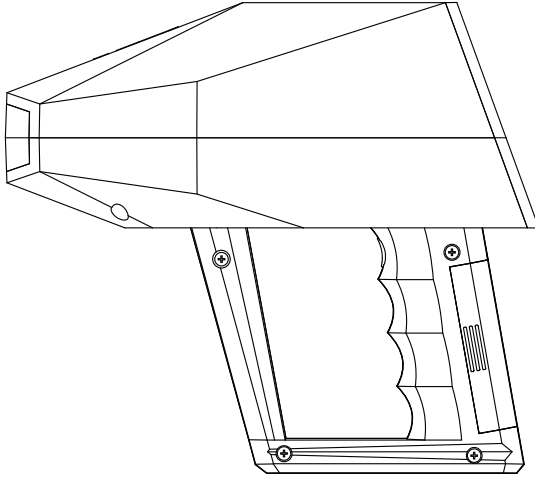
Cihazınızı ilk defa açtığınızda veya bir veri sıfırlama gerçekleştirdikten sonra ekranda takip edin

Cihazınızı ayarlamak için talimatlar.

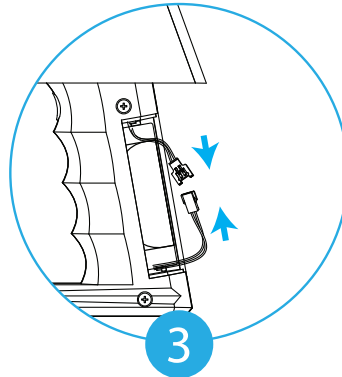
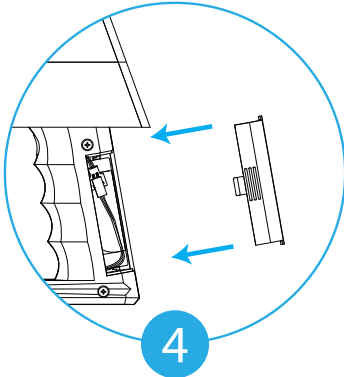
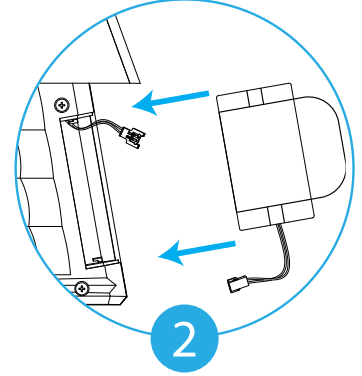
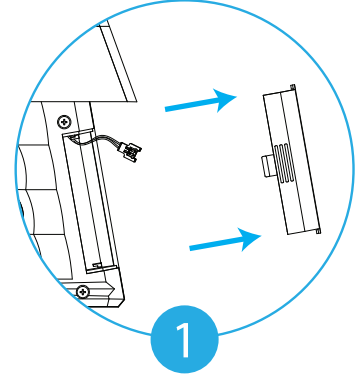
Cihazı kapatmak için güç tuşuna basıp basılı tutun ve daha sonra Gücü kapatın.

Uçaklar ve hastaneler gibi kablosuz cihazların kullanımının kısıtlandığı yerlerde yetkili personelden gelen talimatları ve uyarıları dikkate alın.

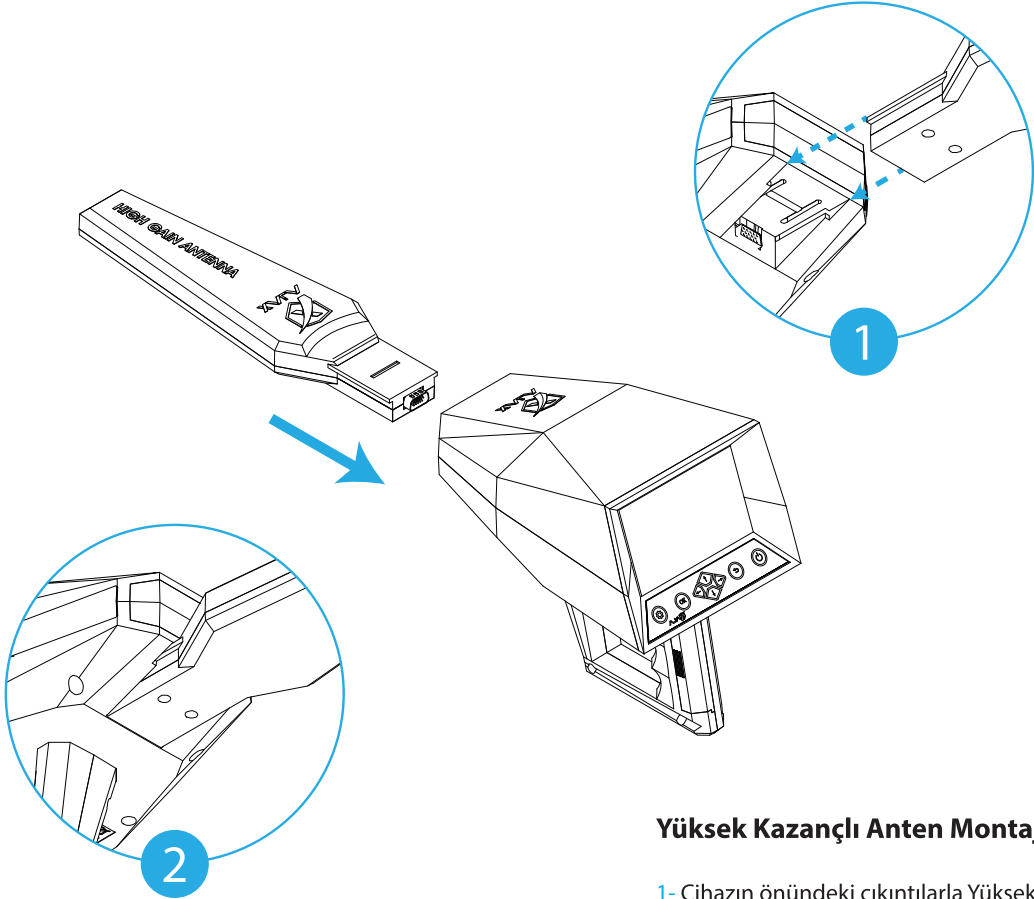
## Bataryanın Montajı



Şekil 4 -Bataryanın Montajı



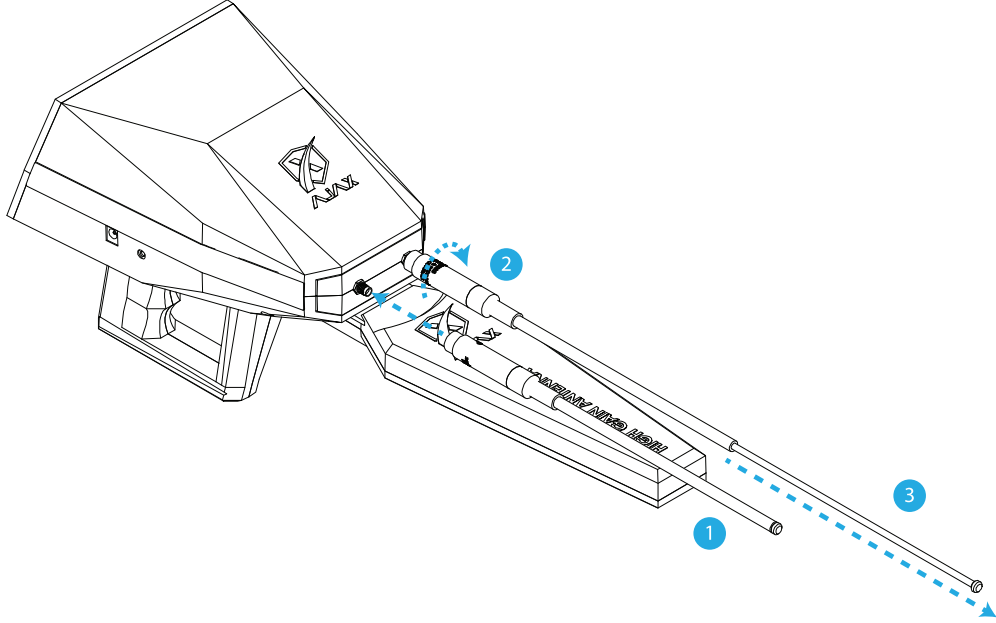
- 1- Hafifçe çıkıntılara basın ve batarya kapağını çıkarmak için ileri itin.
- 2- Batarya paketini bölmenin içine yerleştirin.
- 3- Kabloları bağlayın ve güvenli şekilde bağlandıklarından emin olun.
- 4- Konektörü bölmenin içine koyun ve kavrama üzerindeki kapağı yeniden kapatın.



## Yüksek Kazançlı Anten Montajı

- 1- Cihazın önündeki çıkıntılarla Yüksek Kazançlı Antenin arkasını birbirine hizalayın.
- 2- Modül, cihazın arkasına sabitlenene kadar hafifçe bastırın.

Şekil 5 -Yüksek Kazançlı Anten Montajı



## Gezici Antenlerin Montajı

- 1- Antenleri ana ünitenin önünde bulunan konektörlere takın.
- 2- Antenleri konektöre sıkı bir şekilde vidalayın.
- 3- Antenin ucunu tutup çekerek uzatın.

Şekil 6 -Gezici Antenlerin Montajı



## İlk kurulum


Cihazınızı ilk defa açtığınızda veya bir veri sıfırlama gerçekleştirdikten sonra cihazınızı ayarlamak için ekrandaki talimatları takip edin.

• İlk kurulum prosedürleri, cihazın yazılımına ve bölgenize bağlı olarak değişebilir.

1 Cihazı açın.

Cihazı açmak için basın ve basılı tutun

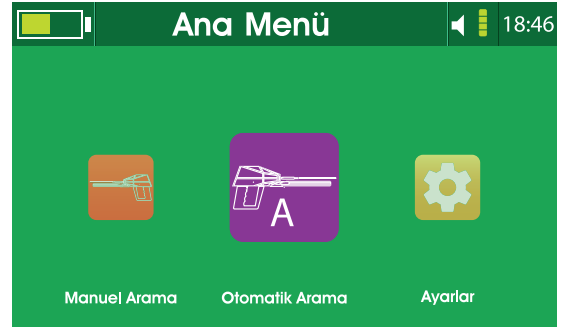
2 Bir dil seçin.

Tercih ettiğini cihaz dilini seçin ve  tuşuna basın.

3 Saat ve Tarihin Ayarlanması.

Hareket etmek için   tuşuna basın ve değerleri değiştirmek için  tuşuna basın.

Parametreleri ayarladıktan sonra Ana Menü ekranda görülecektir.



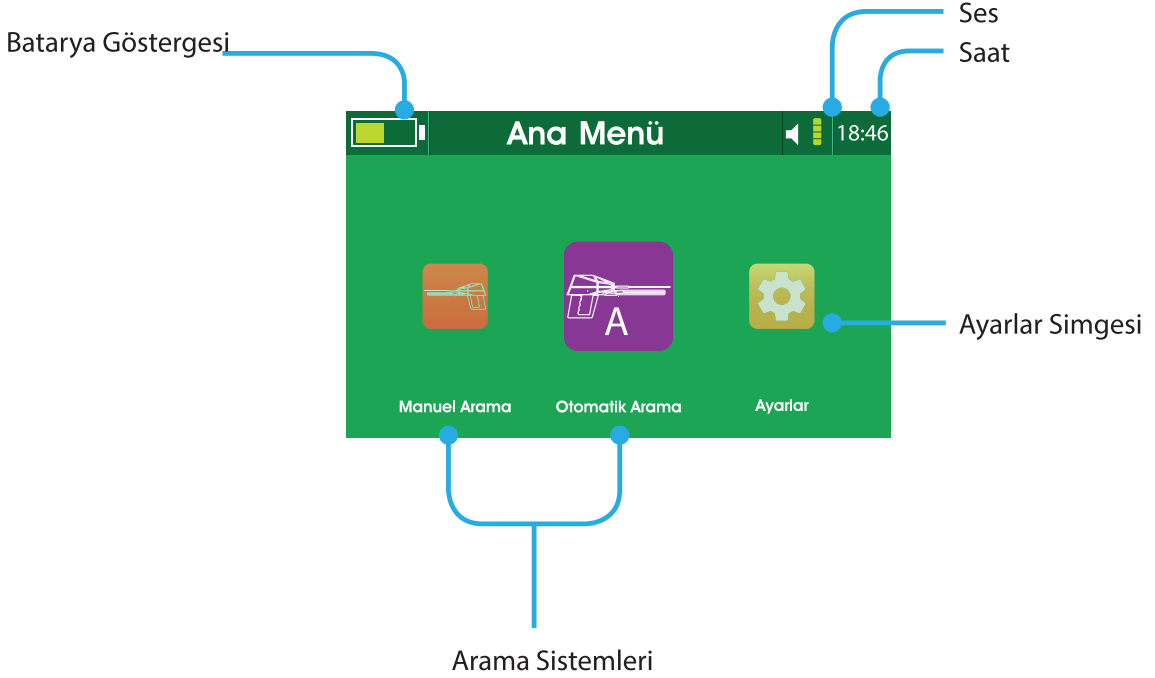
Not:

Saat formatı 24 saattir (ss:dd) ör. 19:42

Tarih formatı gün/ay/yıl şeklindedir (GG/AA/yyyy) ör. 30/03/2018 .

# Kullanıcı Arayüzü


---



# Ayarlar

## Dil

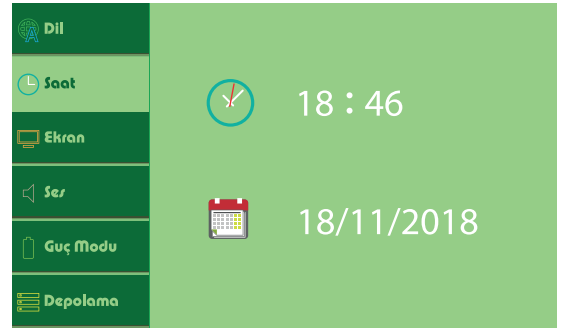
Cihaz, ara yüzü için 8 farklı dili desteklemektedir (İngilizce, Fransızca, Almanca, İspanyolca, İtalyanca, Rusça, Türkçe ve Arapça)

Dili seçin ve cihazın dilini ayarlamak için  tuşuna basın.



## Saat ve Tarih

Hareket etmek için   tuşuna basın ve değerleri değiştirmek için  tuşuna basın.



Not:

Saat formatı 24 saattir (ss:dd) ör. 19:42

Tarih formatı gün/ay/yıl şeklindedir (GG/AA/yyyy) ör. 30/03/2019 .

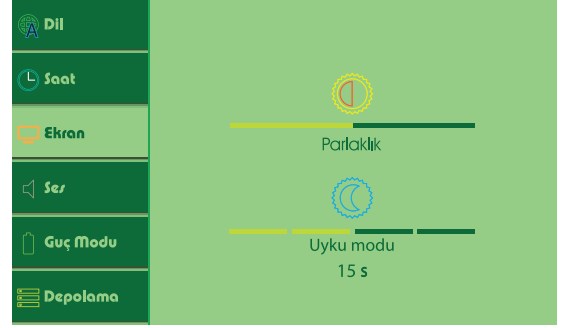
# Ayarlar

---

## Ekran

### Parlaklık:

Parlaklığı ayarlamak için parlaklık kaydırma butonunu hareket ettirin. Değer, 0 ile %100 arasında, %1 artışlarla ayarlanabilir. Maksimum parlaklık 250 nittir.








### Uyku Modu:

Güç tasarrufu için parlaklığı otomatik karartmaya ayarlayın.

Bu ayar, 15, 30, 45 veya 60 saniyeye ayarlanabilir veya tamamen kapatılabilir.

# Ayarlar

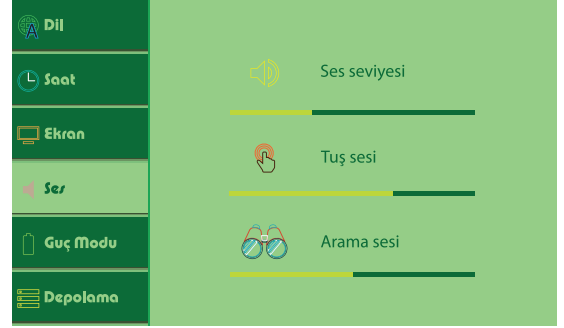
## Ses

İmleci hareket ettirmek için   tuşuna basın ,değerleri değiştirmek için   tuşuna basın ve modu değiştirmek için  tuşuna basın.

*I- Genel Hacim:*

Bu ayar, bildirim, hata ve başlatma sesinin seviyesini kontrol eder.

Sesi ayarlamak için   tuşuna basın ve modu değiştirmek için  tuşuna basın.



1- Genel mod

Cihaz, sese ek olarak titreşime de yanıt verecektir.



2- Sessiz mod

Cihaz, herhangi bir geri beslemeye yanıt vermeyecektir.



3- Titreşim modu

Cihaz, yalnızca titreşimli geri beslemeye yanıt verecektir.





4- Normal mod

Cihaz, yalnızca sesli geri beslemeye yanıt verecektir.



*II- Tuş sesi:*

Bu ayar, butonlara basılmasıyla ilgili sesli geri bildirimini kontrol eder.

Sesi ayarlamak için   tuşuna basın.

*III- Arama Sesi:*

Bu ayar, arama sonuçları ve okumalar için sesi kontrol eder.



Sesi ayarlamak için   tuşuna basın.

*Not:*

*Tuş sesi seviyesi ve arama sesi seviyesi, genel ses ayarlarından ayarlanamaz.*

# Ayarlar

## Güç Modu

Bu menü, cihazın güç durumunu ve mevcut güç modunu gösterir, güç modunu ayarlamak için imleci   tuşunun üzerine götürün ve

onaylamak için  tuşuna basın.

*I- Güç Tasarruf modu:*

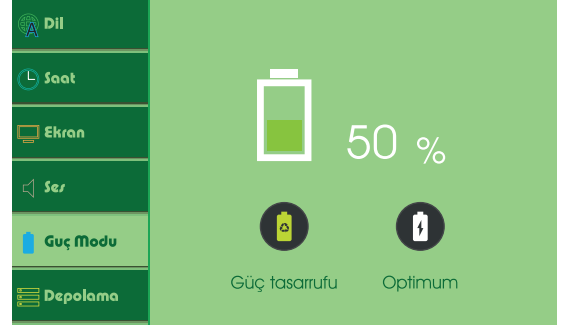


Bu mod, uzun arama işlemlerinde güç tasarrufunda bulunmak için gereksiz modülleri devre dışı bırakarak güç tasarrufu sağlar.

*II- Optimum Mod:*



Bu mod, sabit performanslı bir işlem için tüm modüllerle birlikte cihazı ayarlayacaktır.





# Ayarlar


## Depolama

Bu menü, önceden kaydedilmiş arama sonuçlarını gösterir.

Kullanıcı, sonuçları görüntüleyebilir veya silebilir.

Hangi sistem sonuçlarının gösterileceğini seçmek için   tuşuna basın.

Daha sonra sonuç listesi, kaydedilen aramaları gösterir.

Listede gezinin ve vurgulanan sonucu görüntülemek veya silmek için  tuşuna basın.









# Ayarlar

---

## Bilgi








Bu menüde aşağıdaki seçenekler bulunmaktadır:

Cihaz Versiyonu  
Yazılım Versiyonu  
Model  
Çalışma Süresi

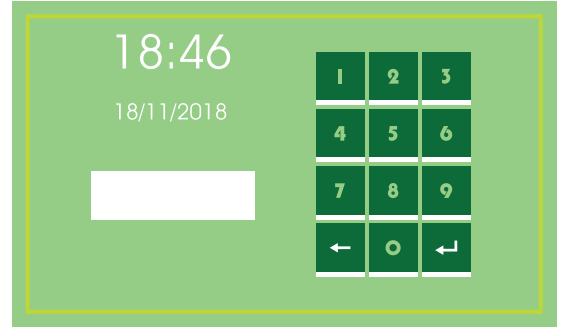
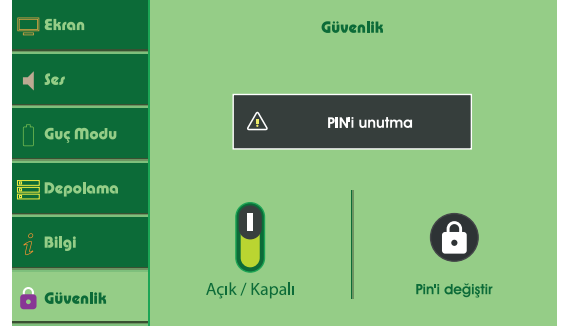
|  |                   |         |
|--|-------------------|---------|
|  Saat     | <b>Bilgi</b>      |         |
|  Ekran    | Cihaz versiyonu   | 1.0.9   |
|  Ses      | Yazılım versiyonu | 1.1.8   |
|  Güç Modu | Model             | 5.2.1   |
|  Depolama | Çalışma süresi    | 134h27m |
|  Bilgi    |                   |         |



## Güvenlik

Durumu değiřtirmek için   tuřuna basın, aktive etmek için  tuřuna veya  basın. Durumu değiřtirmek için simgenin üzerine gelin ve  tuřuna basın, aktive etmek için  tuřuna basın veya devre dıřı bırakmak için  tuřuna basın.

Yeni bir PIN girin ve daha sonra tuřuna basın. Onaylamak için tekrar PIN girin. TBu menü, Güvenli Bařlatma durumunu gösterir.



# Ayarlar

---

## Reset (Sıfırlama)

Bu menü, yeniden başlatma seçeneklerini göstermektedir.

### *I- Belleği Temizle*

Bu seçenek, bellekte kaydedilen tüm sonuçları siler.

### *II- Ayarları sıfırla:*


Bu seçenek, tüm ayarları varsayılan değerlere sıfırlar.

### *III- Fabrika Ayarlarına Dön:*



Bu seçenek, tüm ayarları varsayılan değerlere sıfırlar ve kaydedilen tüm değerleri siler.







## Hızlı Ayarlar



Hızlı ayarlar menüsüne erişmek için, klavyenin en solunda bulunan  tuşuna basın.

Bu tuşa basıldığında durum çubuğundaki başlık yerine ayar simgeleri görüntülenir .


Seçenekler arasında gezmek için   tuşuna basın .







 Ekran Parlaklığı . Parlaklığı azaltmak için  veya artırmak için  tuşlarına basarak ayarlanabilir .



 Uyku modu: 15, 30, 45 veya 60 olmak üzere 5 farklı şekilde ayarlanabilir ya da tamamen kapatılabilir.



 Güç modu . Güç modunu şu şekilde değiştirmek için  tuşuna basarak ayarlanabilir:

 Optimum mod

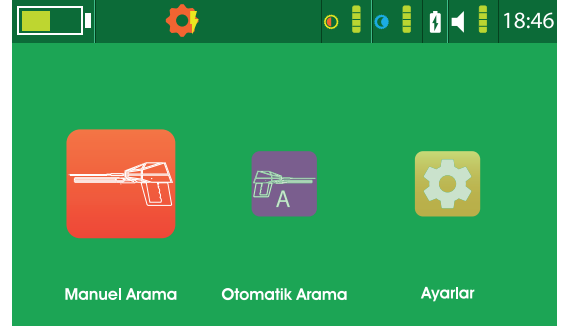
 Güç tasarruf modu

 Ses. Mevcut değeri arttırmak için  veya azaltmak için  tuşlarına basın.  tuşu, cihaz tuşları  veya arama  için ses değerini değiştirir.

"18:46" Saat .  veya  tuşuna basarak geçerli saati ayarlayın.


*Not: Hızlı ayarlar menüsünden çıkmak için  veya  tuşuna basın.*

*Hızlı ayarlar menüsü, görünür bir durum çubuğuyla her menüden erişilebilir.*



## Uzun Menzilli Yer Belirleyici

Cihaz aşağıdaki iki sistemle kullanılabilir:

1.  Manüel Uzun Menzilli Yer Belirleyici sistem:

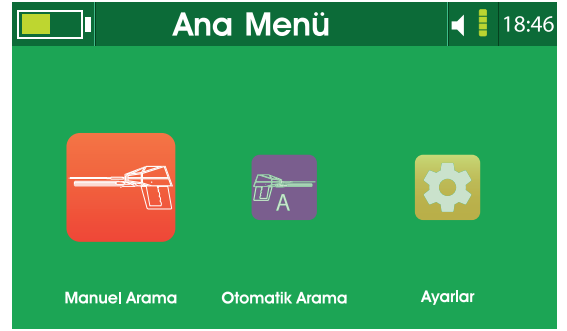
Manüel terimi, arama gerekliliklerine uygun olması açısından kullanıcının arama parametrelerini elle ayarlayabileceği anlamına gelir. Bu şekilde, hedef tipi, ön aram mesafesi ve derinlik gibi diğer parametrelere ek olarak listeden ayarlanabilir.

2.  Otomatik Uzun Menzilli Yer Belirleyici:

- Cihaz, belirlenen hedefler için Otomatik Algılama Sistemine sahiptir ve otomatik olarak ve hedefin cihaza olan uzaklığını yüksek hassasiyet ile hesaplayarak hedef tipini ekranda gösterir.
- Kullanıcı, hedefin konumunu otomatik olarak aldıktan sonra derinliği belirleyebilir.
- Cihaz, sonradan incelenebilmek üzere kaydetme seçeneği ile arama işlemiyle ilgili kapsamlı bir rapor sunar.

*Arama ara yüzüne ilerlemek için ilk olarak Yüksek Kazançlı Anten ve Gezici Antenler bağlanmalıdır. Yüksek Kazançlı Anteni, 15. Sayfada "şekil 5- Yüksek Kazançlı Anten Montajı" bölümünde gösterildiği gibi monte edin.*

*Gezici Anteni, 16. Sayfada "şekil 6- Gezici Anten Montajı" bölümünde gösterildiği gibi monte edin.*



## Manüel Uzun Menzilli Arama

Sistemi seçtikten sonra, ara yüz, aşağıda belirtilen arama parametrelerini gösterir:

### 1 . Hedef:

Birden fazla hedef seçeneği vardır (Elmas, Zümrüt, Meteor, Turmalin, Safir, Garnet, Zirkon, Göktaşı, Topaz ve Ametist).

Hedef, <img alt="left arrow icon" data-bbox="115 295 135 315"/> <img alt="right arrow icon" data-bbox="140 295 160 315"/> tuşu kullanılarak seçilebilir.

### 2 . Arama Mesafesi:

100 metreden 2250 metreye kadardır .

<img alt="left arrow icon" data-bbox="50 395 70 415"/> <img alt="right arrow icon" data-bbox="75 395 95 415"/> tuşu kullanılarak ayarlanabilir.

### 3 . Derinlik:

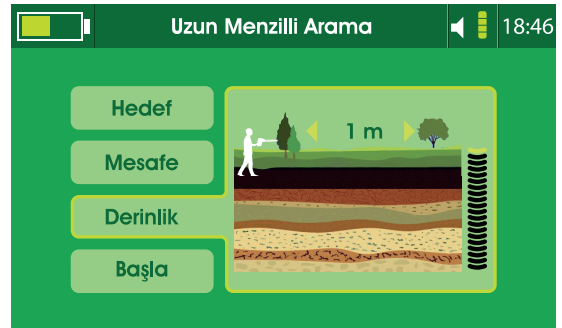
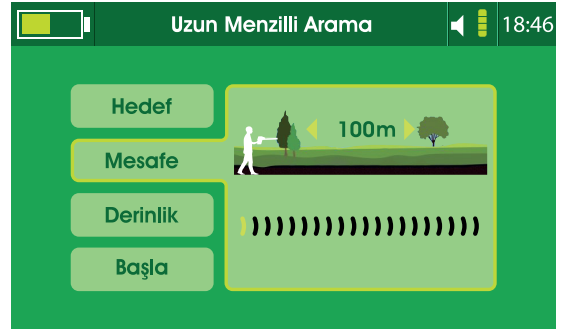
10 metreden 500 metreye kadardır.

<img alt="left arrow icon" data-bbox="50 495 70 515"/> <img alt="right arrow icon" data-bbox="75 495 95 515"/> tuşu kullanılarak artırılabilir veya azaltılabilir.

### 4 . Aramaya Başlama:


Arama parametrelerinin bir özetini gösterir .

Arama ara yüzüne ilerlemek için <img alt="OK button icon" data-bbox="335 625 355 645"/> tuşuna basın.



## Manüel Uzun Menzilli Arama

Cihazın ortada tutularak yere dik ve paralel şekilde en uygun tutuma şekli resimde gösterilir.

Cihaz uygun bir şekilde tuttuktan sonra tuşuna  veya Kavrama Tuşuna basın.

Arama ara yüzü, aşağıdaki nesnelere oluşur:

1 . Dalga biçimi penceresi, doğru bir şekilde çalışan ve aktarım yapan sinyal frekansı çıkışını gösterir.

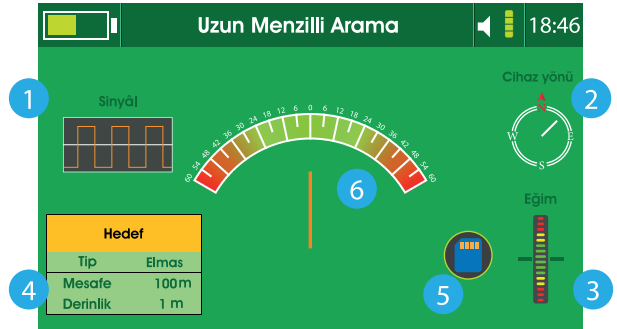
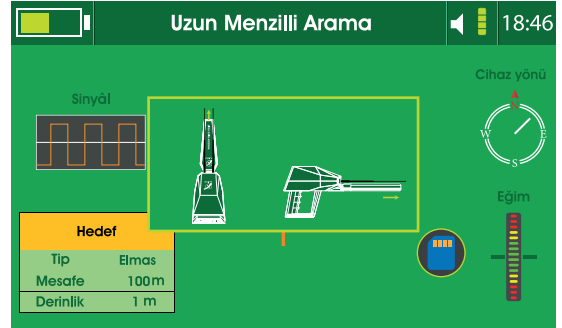
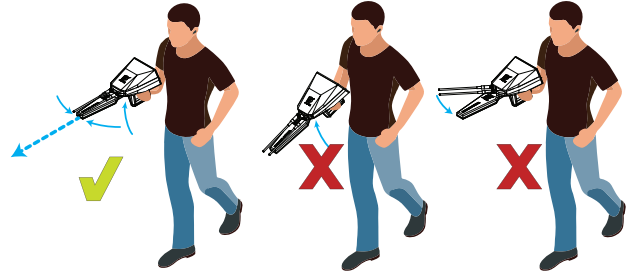
2 . Pusula, cihazın mevcut yönünü gösterir.

3 . Eğim göstergesi, arama işlemi süresince cihazın tutma konumunu gösterir, böylece kullanıcı, cihazı yeşil aralıkta tutabilir.

4 . Hedef bilgisi kutusu, seçili arama parametrelerini gösterir.

5 . Kaydetme simgesi, mevcut arama bilgilerinin daha sonra incelenmek üzere saklanması için kullanılır.

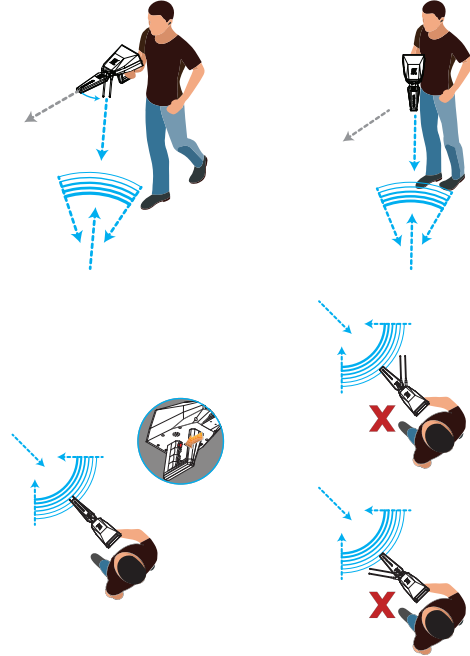
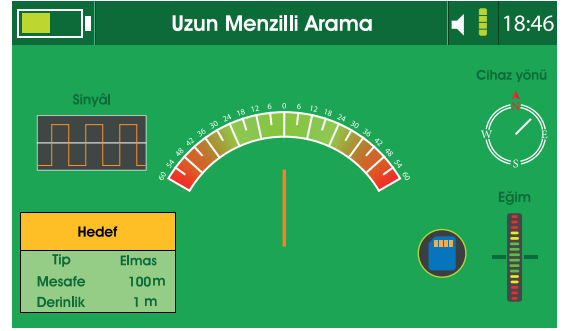
6 . Gezici Anten göstergesi, cihazla ilgili antenlerin mevcut konumunu gösterir.



## Manüel Uzun Menzilli Arama

Sistemi kullanarak çalışma ve hedefleri bulma:

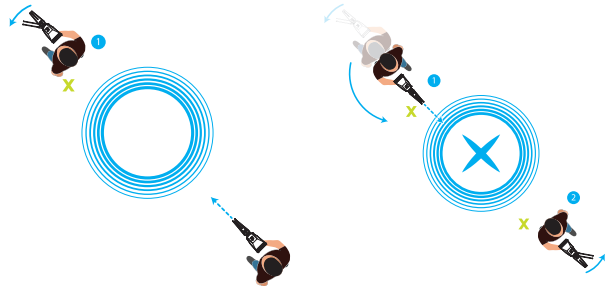
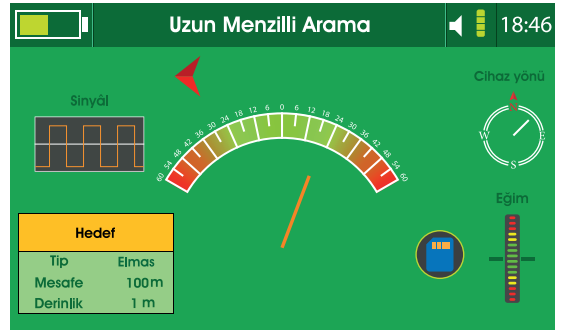
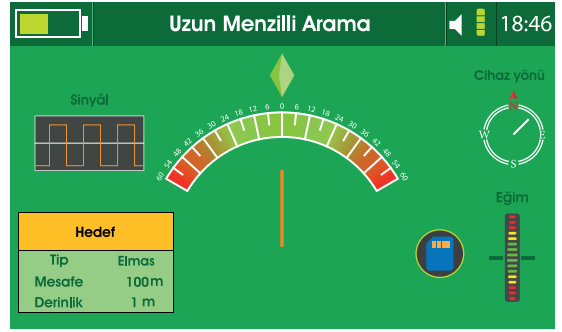
- Cihaz, doğru bir şekilde dengelenmeli ve tutulmalıdır.
- İzleme göstergesi, Arayüzü ortasında gösterilecektir.
- Dengelenmiş yönden başka bir yöne hareket eden antenlerin gösterdiği noktada sinyal alınana kadar cihazı tutun.
- Kullanıcı, yeni yol yönüne doğru antenlerle birlikte döner.
- Kavrama tuşuna basarak, göstergeyi tekrar ortaya getirerek izleme göstergesini sıfırlayın.
- Antenler, aynı yolda kalırsa, hedef yol doğrudur.
- Antenler, başka bir yöne doğru dönerse, kullanıcı önceki adımı tekrarlamalıdır.
- Bu adımdan sonra, kullanıcı hedef yolu izlemek için yürüyebilir ve yolu bulabilir.



## Manüel Uzun Menzilli Arama

Sistemi kullanarak çalışma ve hedefleri bulma:

- Cihaz, doğru bir şekilde dengelenmeli ve tutulmalıdır.
- İzleme göstergesi, Arayüzü ortasında gösterilecektir.
- Dengelenmiş yönden başka bir yöne hareket eden antenlerin gösterdiği noktada sinyal alınana kadar cihazı tutun.
- Kullanıcı, yeni yol yönüne doğru antenlerle birlikte döner.
- Kavrama tuşuna basarak, göstergeyi tekrar ortaya getirerek izleme göstergesini sıfırlayın.
- Antenler, aynı yolda kalırsa, hedef yol doğrudur.
- Antenler, başka bir yöne doğru dönerse, kullanıcı önceki adımı tekrarlamalıdır.
- Bu adımdan sonra, kullanıcı hedef yolu izlemek için yürüyebilir ve yolu bulabilir.






Bu sayfa bilerek boş bırakılmıştır.

---

## Otomatik Uzun Menzilli Arama

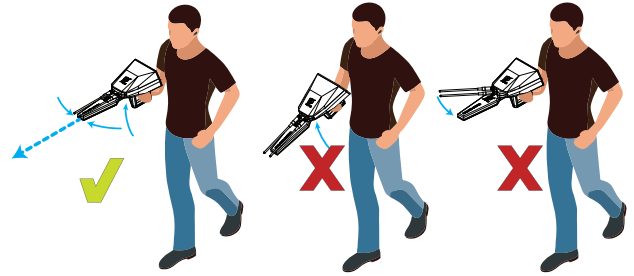
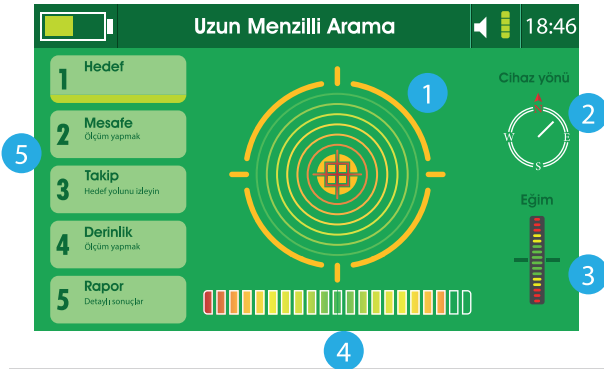
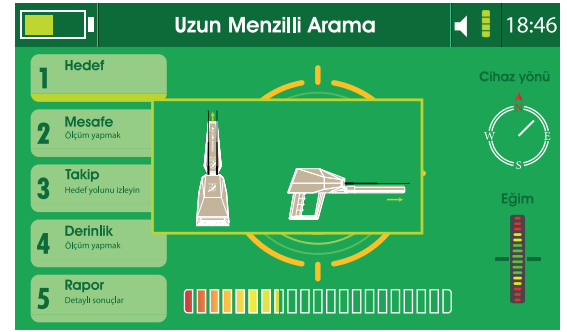
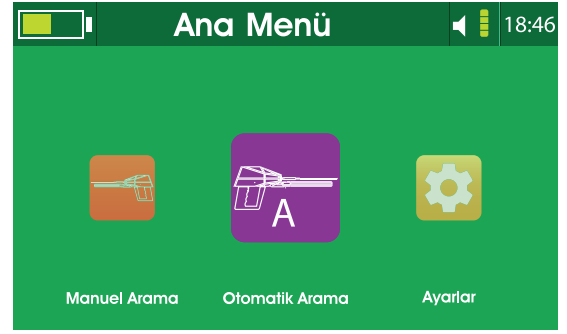
Otomatik Uzun Menzilli Aramayı Ana Menüden seçin.

Cihazın ortada tutularak yere dik ve paralel şekilde en uygun tutuma şekli resimde gösterilir.

Cihaz uygun bir şekilde tutuktan sonra  tuşuna veya Kavrama Tuşuna basın.

Ara yüz şunları gösterecektir:

- 1• Ara yüzün ortasında arama göstergesi.
- 2• Cihazın mevcut konumunu gösteren pusula.
- 3• Denge göstergesi, arama işlemi süresince cihazın tutma konumunu gösterir, böylece kullanıcı, cihazı yeşil aralıkta tutabilir.
- 4• İnteraktif hedef algılama göstergesi.
- 5• Arama fazları ve mevcut faz.




## Otomatik Uzun Menzilli Arama

Cihazı, hedeflenen arama alanının karşısında tutun ve hedef yönlerine doğru hareket ettirerek cihazın antenlerin gösterdiği sinyalleri almasını bekleyin.

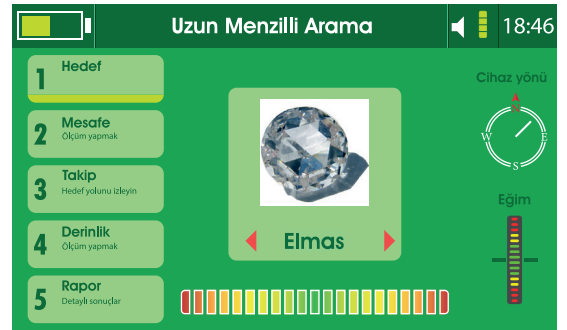
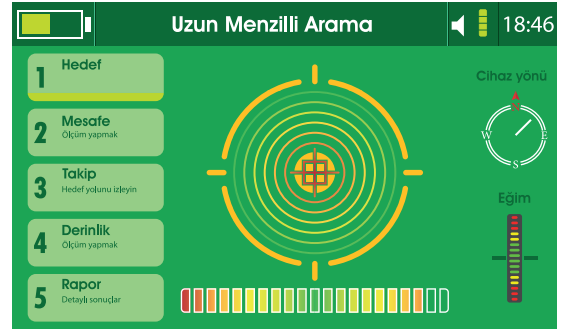
Ardından, antenlerle birlikte döndürün, ve bu arada interaktif metrenin değerlendirme ve algılama işlemini bitirmesini bekleyin.

Ara yüz, bulunan hedefi veya arama alanındaki hedefleri gösterir.

Algılanan hedefleri listelemek için, hedef tiplerini görmek adına  veya  tuşuna basın.

Hedefin konumunu görmek ve uzaklığını ölçmek için algılanan hedeflerden birini seçin.

Hedef, algılanan hedefler listesinden seçildiğinde, cihaz, sistemdeki bir sonraki aşama olan uzaklık ölçme aşamasına geçer.



## Otomatik Uzun Menzilli Arama

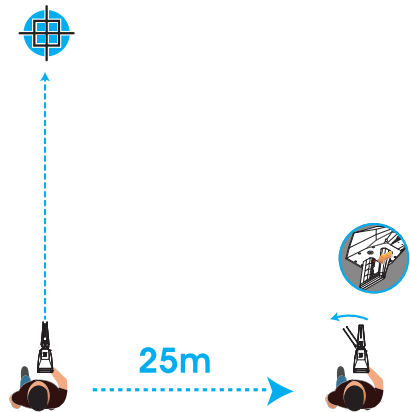
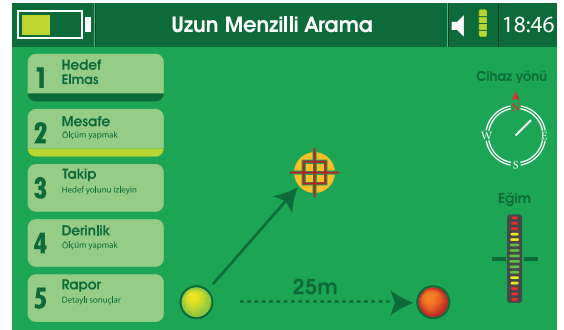
Cihaz hedef yönüne doğru yönlendirildiğinde sesli bir alarm verir.

Bu nokta ve yön, hedef uzaklığı ölçümü için başlangıç noktası ve yönüdür.

Hedef Uzaklık Ölçümü:

Cihaz hedefe doğru yönlendirildiğine ve sesli bir bildirim verdiğinde, aynı yön korunmalıdır.

- Bu aşamada, başlangıç noktası seçilmelidir. Mevcut noktanın sola veya sağa.
- **OK** tuşuna bastığınızda, ok, seçime göre 25 metre sola veya sağa hareket ederek komut verir.
- 25 metrelik bir mesafe yüründükten sonra cihazı tutun ve antenlerin okumasını bekleyin .
- Okuma, antenlerin hedef yönünde dönmesi ve ilk yolla kesişmesi ile gösterilir.
- Hedef yönünde okuma tespit edilirse, hedef uzaklığını görmek için kavrama tuşuna basın.

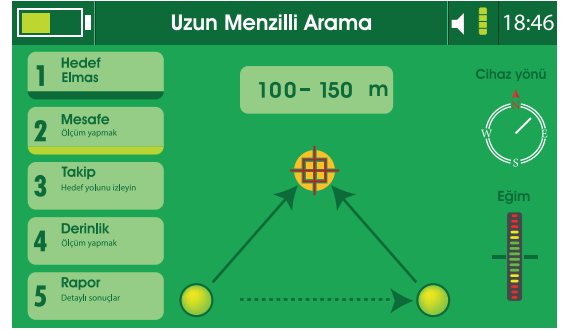


## Otomatik Uzun Menzilli Arama

• Sonuç, ara yüzün üstünde gösterilecektir .  
Sonuç gösterilmezse, ok, kullanıcının başka bir 25 metrelik mesafe yürümesi gerektiğini gösterecek şekilde yanıp söner.

• Hedefin arama noktasına olan mesafesi ile bir üçgen oluşturan okları görmek için **OK** tuşuna basın .

• Ara yüz, bir sonraki aşama olan hedef izlemeye geçer.



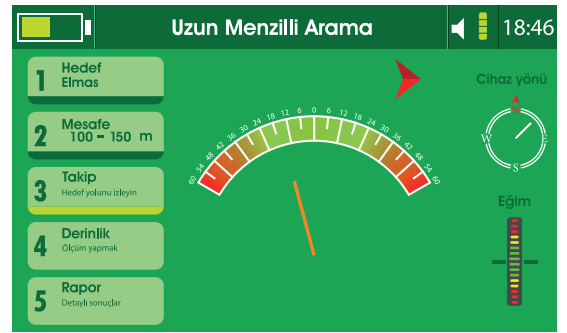
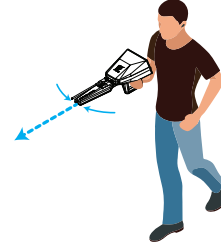
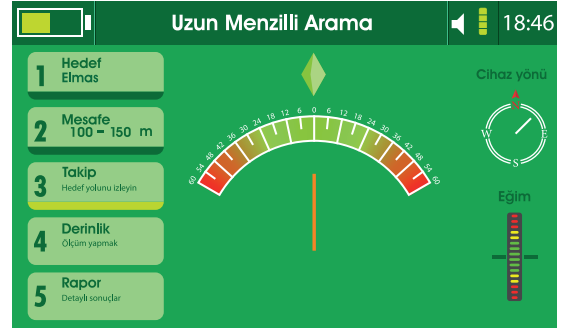
# Otomatik Uzun Menzilli Arama

## Hedef İzleme İşlemi

- Dengeli cihaz konumunu koruyun.
- Ara yüz, sinyal izleme göstergesini ortada gösterir.
- Kavrama tuşuna basarak hedef yönünü başlatın.

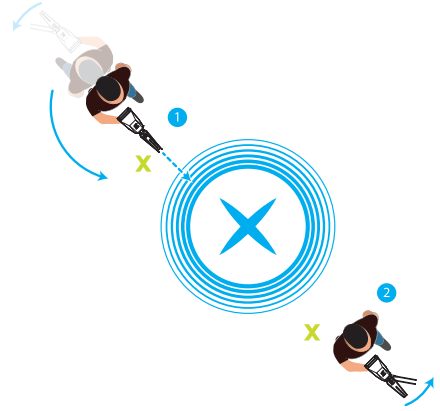
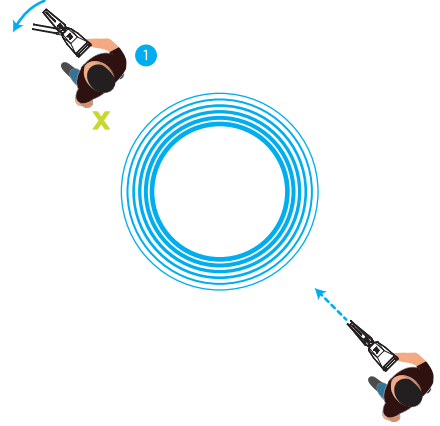
Antenlerin yönünü izleyin . Antenler, bu yol üzerinde kalırsa, hedefe giden bu yol doğrudur, ancak antenler yön değiştirirse, kullanıcı, önceki adımları tekrarlayabilir.

- Hedef yolu izlemek için yürüyün ve yolu bulun.
- Cihaz, hedef yönüne doğru interaktif sesli alarm verir.
- Hedefe doğru yürüyün . Antenler, doğru yoldan hafifçe sola veya sağa saparsa, ekran doğru yönü izlemek için kullanıcıyı yönlendiren okları gösterir.



## Otomatik Uzun Menzilli Arama

- Hedef nokta geçildiği takdirde, antenler, tamamen sola veya sağa döner. Ardından, kullanıcı durmalıdır ve bu ilk duruştur.
- Yeni yolu izlemek için antenlerin hareket ettiği yönde dönün. Antenler, aynı yol üzerinde ancak karşı yönde sabit kalacaktır.
- Antenler tekrar dönene kadar bu yönde yürümeye devam edin. Burada, kullanıcı tekrar durmalıdır ve bu ikinci duruştur.
- Hedef nokta, birinci ve ikinci duruş arasındaki orta noktadır.
- Hedef izleme aşaması bittiğinde, cihaz, derinlik ölçme aşamasına geçer.



## Otomatik Uzun Menzilli Arama

Derinlik ölçümü işlemi:

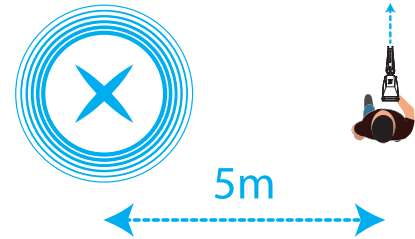
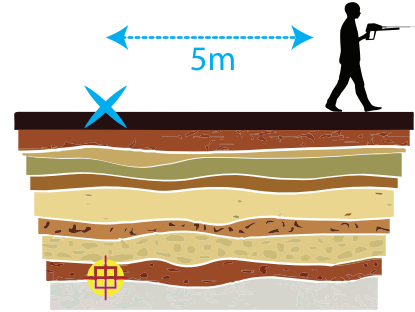
Derinlik ölçümü ara yüzü hazır olduğunda, kullanıcı hedef noktadan 5 - 10 metre uzağa yürümelidir.

Kavrama tuşuna basın ve antenlerin, hedef konuma doğru yönlendirilerek gösterilen noktayı okumasını bekleyin.

Okuma tamamlandığında, derinlik sonucu ara yüzde gösterilir, ardından sistem son adım olan rapora geçer.

Rapor:

Hedef tipi, uzaklık, izlenen yol ve derinlik dahil olmak üzere arama işleminin bir özetini gösterir. Kullanıcı, daha sonra incelenmek üzere raporu cihazın belleğinde kaydedebilir veya ara yüzden çıkıp işlemi onaylayarak raporu çıkarır.







# Batarya

---

## Bataryanın şarj edilmesi

Bataryayı, ilk defa kullanmadan önce veya uzun bir süre kullanılmadıktan sonra şarj edin.

Yalnızca AJAX-onaylı şarj cihazları, bataryalar ve kablolar kullanın.

Onaylı olmayan şarj cihazları veya kablolar, bataryanın patlamasına veya cihazın hasar görmesine neden olabilir.

• Şarj cihazının uygun olmayan bir şekilde bağlanması, cihazın ciddi hasar görmesine neden olabilir.

Yanlış kullanımdan kaynaklanan hasarlar, garanti kapsamında değildir.

• Yalnızca cihazla birlikte gelen kabloyu kullanın. Farklı bir kablo kullanmanız halinde cihaz hasar görebilir.

Enerji tasarrufu sağlamak için, şarj cihazı kullanımda değilken şarj cihazını prizden çekin. Şarj cihazında güç düğmesi bulunmamaktadır, bundan dolayı kullanımda değilken güç tasarrufu sağlamak için şarj cihazı prizden çekin.

Şarj esnasında şarj cihazı prize yakın ve kolay erişilebilir olmalıdır.

1 DC kablosunu cihazın Şarj girişine takın.

2 Güç adaptörünü, bir elektrik prizine takın.

3 Cihaz tam olarak şarj olduktan sonra, şarj cihazını cihazdan çıkarın.

Ardından, şarj cihazını prizden çıkarın.

## Çalıştırma ortamı için önlemler

Cihazınız, aşağıdaki durumlarda çevreden dolayı ısınabilir.

Bataryanın kullanım ömrünün kısılmasını, cihazın hasar görmesini veya yangına neden olmayı önlemek için cihazı dikkatli kullanın.

• Cihazınızı çok soğuk veya çok sıcak ortamlarda depolamayın.

• Cihazınızı uzun süre güneş ışığına maruz bırakmayın.

• Cihazınızı, yaz döneminde arabanın için gibi çok sıcak alanlarda uzun süre kullanmayın veya depolamayın.

• Cihazınızı, elektrikli mat gibi çok fazla ısınan alanların üstüne koymayın.

• Cihazınızı ısıtıcılar, mikrodalga fırın, sıcak ısıtırma ekipmanı veya yüksek basınçlı konteynerlerin yakınında veya içinde depolamayın.

• Hiçbir koşulda hasar görmüş şarj cihazı veya batarya kullanmayın.

# Batarya

---

## Batarya řarj ipuları ve nlemleri

- Batarya gc dřk olduęunda, batarya simgesi boř grnr.
- Batarya tamamen bořaldıęında, řarj cihazı baęlandıęında cihaz hemen aılmaz. Cihazı amadan nce biten bataryanın birkaç dakika boyunca řarj olmasını bekleyin.
- Cihaz řarj edilirken kullanılabilir, ancak bataryanın dolması daha uzun zaman alır.
- Cihaz, řarj edilirken istikrarsız bir g kaynaęına baęlanırsa, cihaz alıřmayabilir. Bu durum meydana gelirse, řarj cihazını cihazdan ıkarın.
- řarj edilirken, cihaz ve řarj cihazı ısınabilir. Bu durum normaldir ve cihazın kullanım mrn veya performansını etkilemez. Batarya, normalden daha fazla ısınırsa, řarj cihazı řarjı durdurabilir.
- Cihaz, dzgn bir řekilde řarj olmuyorsa, cihazı ve řarj cihazını, AJAX'a veya AJAX Yetkili Servis Merkezine gtrn.

## İrtibat Bilgileri

---

### AJAX DETECTION TECHNOLOGY LTD.

Adres 1201 N.W. Briarcliff Parkway, 2nd Floor,  
Kansas City, Missouri, 64116 USA

Telefon +1 816 298 0485  
+1 816 399 3744

E-posta [info@ajaxdetection.com](mailto:info@ajaxdetection.com)  
Web sitesi <http://www.ajaxdetection.com>







## WEEE (Atık Elektrikli ve Elektronik Ekipman) Beyanı

---

Küresel çevreyi korumak için ve bir çevreci olarak, AJAX, size şunları hatırlatmak ister..

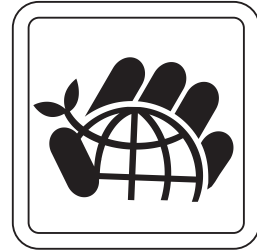
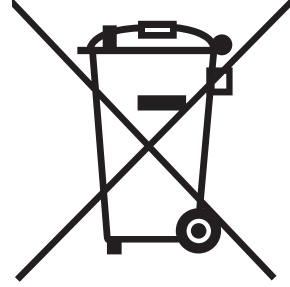
13 Ağustos 2005 tarihinde yürürlüğe giren 2002/96/EC Atık Elektrikli ve Elektronik Ekipman Direktifi konusundaki Avrupa Birliği ("EU")

Direktifi kapsamında, "elektrikli ve elektronik ekipman" ürünleri, artık kentsel atık olarak atılamaz ve bu kapsamda bulunan elektronik ekipman üreticileri, bu tür ürünleri kullanım ömürlerini sonunda geri almakla yükümlüdür AJAX, AB'de satılan AJAX marka ürünlerin kullanım ömrü sonunda geri alma gerekliliklerine uygun davranacaktır. Bu tür ürünleri, yerel toplama noktalarına iade edebilirsiniz.

### Çevre Politikası

Ürün, parçaların tekrar kullanılabilmesi ve geri dönüştürülebilir şekilde tasarlanmıştır. Kullanıcılar, kullanım ömrü sona ermiş ürünlerini geri dönüştürmek ve atmak için yerel yetkili toplama noktalarıyla irtibata geçmelidirler. Geri dönüşümle ilgili daha fazla bilgi almak için AJAX web sitesini ziyaret edin ve en yakın distribütörü bulun.

Kullanıcılar ayrıca, AJAX ürünlerinin uygun bir şekilde Bertarafı, Geri Alınması, Geri dönüştürülmesi ve Sökülmesi ile ilgili daha fazla bilgi için <envo@ajaxdetctor.com> adresinden bizimle iletişime geçebilirler.





## WEEE (Atık Elektrikli ve Elektronik Ekipman) Beyanı

---

European Union:



Batteries, battery packs, and accumulators should not be disposed of as unsorted household waste. Please use the public collection system to return, recycle, or treat them in compliance with the local regulations.

Taiwan:

廢電池請回收



For better environmental protection, waste batteries should be collected separately for recycling or special disposal.

California, USA:



The button cell and Li-ion battery may contain perchlorate material and requires special handling when recycled or disposed of in California.

For further information please visit:

<http://www.dtsc.ca.gov/hazardouswaste/perchlorate/>



**AJAX**

DETECTION TECHNOLOGY

[www.ajaxdetector.com](http://www.ajaxdetector.com)