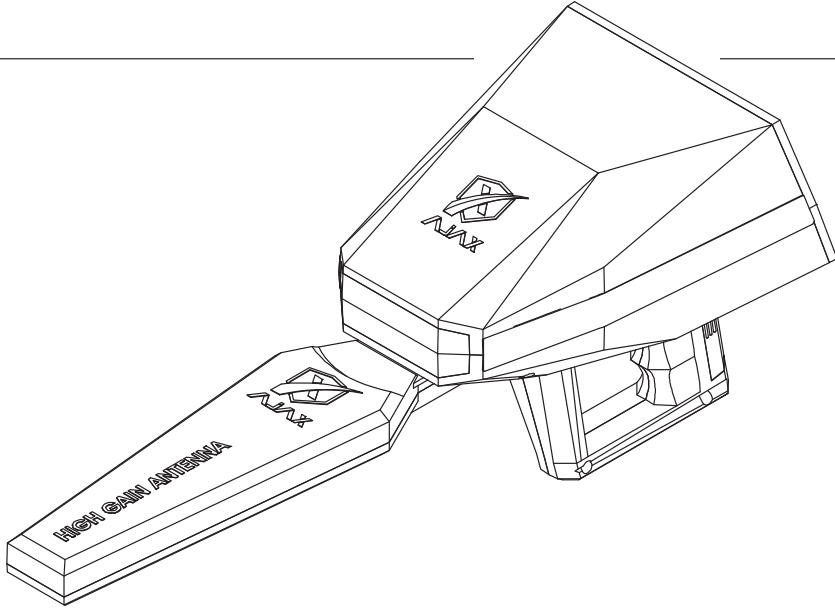




**AJAX**  
DETECTION TECHNOLOGY

KULLANICI  
KILAVUZU



# iOTA

## KULLANICI KILAVUZU

Bu kılavuzun hiçbir parçası, içinde açıklanan ürünler ve yazılım da dahil olmak üzere AJAX DETECTION TECHNOLOGY LTD.'NİN ("AJAX") yazılı izni olmaksızın yedekleme amacıyla alıcı tarafından tutulan belgeler hariç olmak üzere herhangi bir formda veya şekilde çoğaltılamaz, iletilemez, kopyalanamaz, bir geri alma sistemine kaydedilemez veya başka bir dile çevrilemez.

Ürün garantisi veya servis süresi, aşağıdaki durumlarda uzatılmayacaktır: (1) AJAX tarafından onarıma, tadilata veya değişikliğe yazılı olarak izin vermemesi durumunda ürünün onarılması, tadil edilmesi veya değiştirilmesi veya (2) ürünün seri numarası kazanmışsa veya yoksa.

TİCARETE ELVERİŞLİLİK ŞARTLARI VEYA ÖZEL BİR AMAÇ İÇİN UYGUNLUK İÇİN BELİRTİLMEMİŞ GARANTİLER DAHİL ANCAK BUNLARLA SINIRLI OLMAMAK ÜZERE AJAX, BU KILAVUZU BELİRTİLMEMİŞ VEYA AÇIKLANMAMIŞ HERHANGİ BİR GARANTİ OLMAKSIZIN "OLDUĞU GİBİ" SAĞLAMAKTADIR. AJAX, BU KILAVUZDAKİ VEYA ÜRÜNDEKİ HERHANGİ BİR KUSUR VEYA HATADAN KAYNAKLANABİLECEK HASARLARLA İLGİLİ OLARAK BİLGİLENDİRİLMİŞ OLSA DAHİ AJAX, MÜDÜRLERİ, YETKİLİLERİ, ÇALIŞANLARI VEYA TEMSİLCİLERİ HERHANGİ BİR DOLAYLI, ÖZEL, KÜÇÜK HASARLARDAN (KAR KAYBI, İŞ KAYBI, KULLANIM VEYA VERİ KAYBI, İŞİN ENGELLENMESİ VE BENZERİ HASARLAR DAHİL) HİÇBİR ŞEKİLDE SORUMLU OLMAYACAKTIR.

BU KILAVUZDA BULUNAN SPESİFİKASYONLAR VE BİLGİLER, YALNIZCA BİLGİ AMAÇLI VERİLMEKTEDİR VE BİLDİRİMSİZ OLARAK DEĞİŞİKLİĞE TABİDİR VE AJAX TARAFINDAN VERİLEN BİR TAAHHÜT OLARAK DÜŞÜNÜLMEMELİDİR. AJAX, İÇİNDE TANIMLANAN ÜRÜNLER VE YAZILIM DAHİL BU KILAVUZDA BULUNAN HATALARDAN VEYA UYUŞMAZLIKLARDAN DOLAYI HERHANGİ BİR SORUMLULUK VEYA YÜKÜMLÜLÜK KABUL ETMEMEKTEDİR.

Bu kılavuzda bulunan ürünler ve şirket adları, ilgili şirketlerin tescilli markaları veya telif hakları olabilir veya olmayabilir, herhangi bir ihlalde bulunmaksızın yalnızca açıklama amaçlı verilmiştir ve ürün sahibinin menfaatine kullanılır.

# İçindekiler

Güvenlik Bilgileri .....	6
Daha fazla bilgi için .....	6
Giriş .....	7
Spesifikasyon Özeti .....	8
Paket İçeriği .....	9
Genel Bakış .....	11
Sabit Tuşlar .....	12
Bataryanın Montajı .....	14
Montaj .....	15
Yüksek Kazançlı Anten Montajı .....	15
İlk kurulum .....	16
Kullanıcı Arayüzü .....	17
Ayarlar .....	18
Dil .....	18
Saat ve Tarih .....	18
Ekran .....	19
Ses .....	20
Güç Modu .....	21
Depolama .....	22
Bilgi .....	23
Güvenlik .....	24
Reset (Sıfırlama) .....	25
Hızlı Ayarlar .....	26
İyonik Uzun Menzil .....	27
Aramanın Başlatılması .....	29
Zemin Dengesi .....	30
Hedef noktasının belirlenmesi ve hedefin kontrol edilmesi .....	31

Derinlik Ölçümü.....	33
Kaydetme.....	34
Batarya.....	36
Bataryanın şarj edilmesi.....	36
Çalıştırma ortamı için önlemler.....	36
Batarya şarj ipuçları ve önlemleri.....	37
İrtibat Bilgileri.....	38
WEEE (Atık Elektrikli ve Elektronik Ekipman) Beyanı.....	40

## Güvenlik Bilgileri

Bu pakette bulunan bileşenler, elektrostatik boşalmadan [ESD] zarar görmeye meyillidir. Cihazı başarıyla monte etmek için lütfen aşağıdaki talimatlara uyun.



Tüm bileşenlerin güvenli şekilde bağlandığından emin olun. Gevşek bağlantılar, bir bileşenin tanınmamasına veya cihazın çalıştırılmamasına neden olabilir.

Monte ederken veya çalıştırırken cihazı düzgünce tutun.

Cihaza dokunmadan önce başka bir metal nesneye dokunarak vücudunuzdaki statik elektriği boşaltmanız önerilir. Cihazı kullanmadığınızda elektrostatik olmayan bir ortamda saklayın.

Kullanma kılavuzunu okumadan önce cihazı monte etmeyin veya çalıştırmayın. Bu, bileşenlere kalıcı hasar verip kullanıcının yaralanmasına neden olabilir.



Kurulum aşamasında yardıma ihtiyacınız olması durumunda lütfen telefon veya Online yardım masası aracılığıyla destek isteyiniz.



Cihazı saklamadan önce mutlaka kapatın.

Bu kullanım kılavuzunu gelecekte kullanmak için saklayın.

Bu cihazı nemden uzak tutun.



Cihazı prize takmadan önce prizinizdeki elektriğin Şarj aletinin üzerindeki voltaja uygun olduğundan emin olun.

Cihaz üzerindeki ve kullanıcı kılavuzunda bulunan tüm önlem ve uyarılara uyun.

Eğer aşağıdaki durumlardan herhangi biri ortaya çıkarsa cihazınızı bir servis personeline kontrol ettirin: Cihazın içine sıvı sızmıştır. Cihaz, neme maruz kalmıştır. Cihaz, iyi çalışmıyordur veya kullanıcı kılavuzuna göre monte edilmemiştir. Cihaz, düşmüştür veya hasar görmüştür. Cihazda açıkça görülen kırılma emaresi bulunmaktadır.

Cihazı 60°C (140°F) üzerinde sıcaklığa sahip bir ortamda bırakmayın; bu, cihazın hasar görmesine neden olacaktır.



## Daha fazla bilgi için

Ek bilgi ve ürün ve yazılım güncellemeleri için aşağıdaki kaynaklara başvurun.

### 1. AJAX web siteleri:

AJAX web sitesinde AJAX donanım ve yazılım ürünleri ile ilgili güncel bilgiler bulunmaktadır. AJAX irtibat bilgilerine bakınız.

### 2. Opsiyonel dokümantasyon:

Ürün paketinde satıcınız tarafından eklenmiş garanti belgeleri gibi opsiyonel dokümantasyon bulunabilir. Bu belgeler, standart paketin bir parçası değildir.

## Giriş

iOTA, yatay menzili 200m ve yeraltı algılama kabiliyeti 20m olan uzun menzilli iyonik bir arama cihazıdır.

Sistem, eski yeraltı metal depoları tarafından yayılan iyonik dalgaları aramak için kullanılır.

Depolar yer altında ne kadar uzun süre kalırsa doygunluk alanı da o kadar yüksek olur.

Sistem, özellikle değerli metaller olmak üzere (Altın, Gümüş...) uzun süre (15 yıl ve üstü) gömülü olan yeraltı metal depolarında en iyi sonucu verir

Zaman, iyonların cihaz tarafından algılanabilen yüksek doygunluklu bir hal almasını sağlar.

Cihaz, kullanıcıya hedefin konumunu gösteren net bir geri bildirim verir ve hedefe yaklaştıkça kademeli olarak artan ses göstergesi seviyeleri bulunmaktadır.

Ayrıca, sistem, aynı sistemi kullanan diğer cihazların aksine, hedefin konumunun bulunmasını sağlayan ve kullanıcının sorunsuz ve kolay bir şekilde en kısa zamanda hedefe ulaşmasına yardımcı olan elektronik algılama sistemi sayesinde gizli hedefler için hızlı yanıt verir.

AJAX iOTA detektörü satın aldığınız için teşekkür ederiz.

Bu hızlı Başlatma bölümünde cihazınızı nasıl monte edeceğinize ilişkin bilgiler yer alır.

Bazı kurulumlarda videolu anlatımlar da bulunmaktadır. Telefonunuzdaki veya tabletinizdeki web arayıcısıyla izlemek için lütfen URL bağlantısına tıklayın. Kare kodu taratarak URL bağlantısına girebilirsiniz.

## Spesifikasyon Özeti

AJAX Tespit Teknolojisi, etkili iş akışına olanak sağlayan yeni deneyimler için ufuklar açmak ve fırsatlar yaratmak için tespit alanında bir yenilik üzerinde çalışmaktadır.

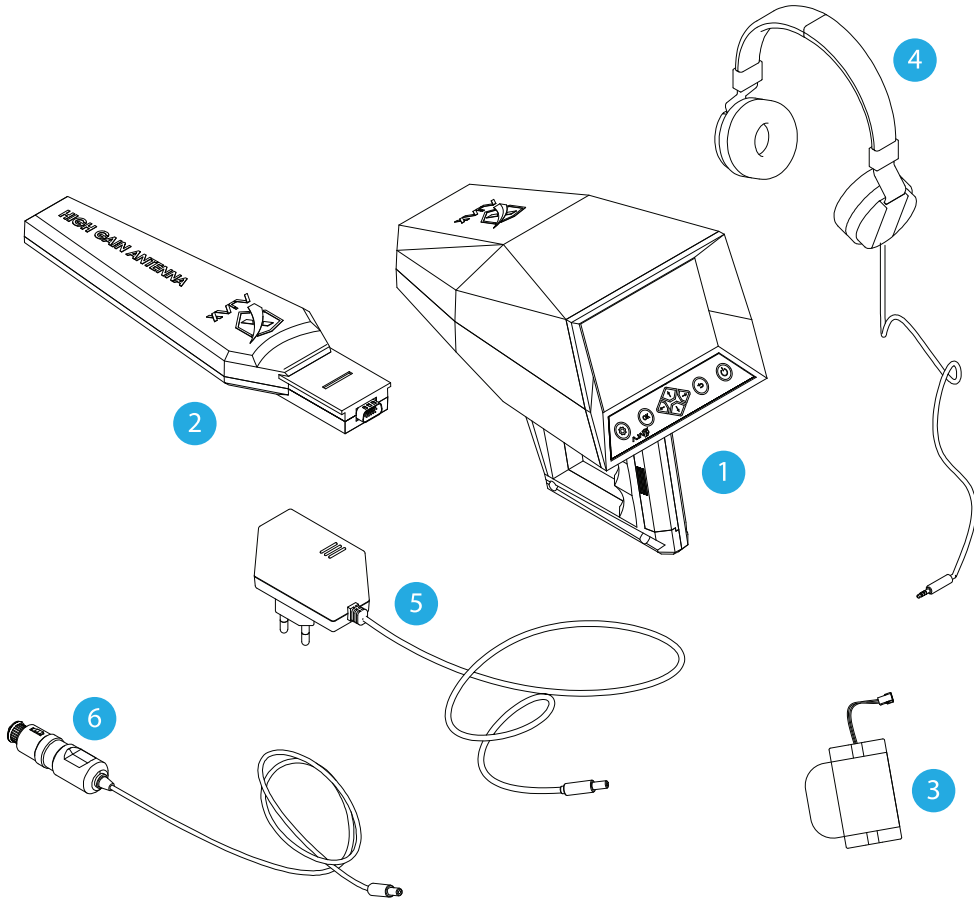
Araştırma Prensipleri	Tespit sistemi ve işlevi
Çalışma Prensipleri	Verilerin ve dijital sinyallerin işlenmesi ve bunların görsel ve sesli sonuçlara dönüştürülmesi
İşlemci Mimarı	MIPS 32
Operasyon işlemcisi	M4K™ Core
Ekran	TFT Renkli LCD, 800 x 480 WVGA, 16-bit renk derinliği
Akü	7.4 volt, 3300 mAh
Doğrusal Özgül Güç	400 mA
Akü Dayanıklılığı	Tipik kullanım süresi 10 saat*
Güç Adaptörü	240-100 VAC / 15 VDC - AB Fiş
Saklama	1 GB / 1000 taramaya kadar kaydedebilir.
Ses	Yüksek kaliteli sesler, 32 KBIT/S, MP3
Bildirimler	Ses ve dokunsal (taktil) geri besleme, ayarlar menüsünden uyarlanabilir
Diller	8 dil destekli çok dilli Kullanıcı Arayüzü.
Tarih ve Saat	Gerçek Zamanlı Saat, GPS saat aracılığıyla manüel olarak veya otomatik olarak ayarlanabilir.
Giriş Yapma Kısıtlaması	Uyarlanabilir PIN.
Boyutlar	49X21X15 cm
Tüm Boyutlar	54x50x20 cm
Paket Toplam Ağırlığı	3.3 kg
Cihaz Ağırlığı	1 kg
Çalışma sıcaklığı	-10° ila 60° C (14° F - 140° F) arasında
Saklama sıcaklığı	-10° ila 80° C (14° F - 176° F) arasında
Nem	%90'a kadar bağıl nem seviyesinde saklanabilir ve kullanılabilir.

\*-Tipik batarya dayanıklılığı, batarya ömrünün azalmasına ve çevresel faktörlere tabidir.



# Paket İçeriği

---



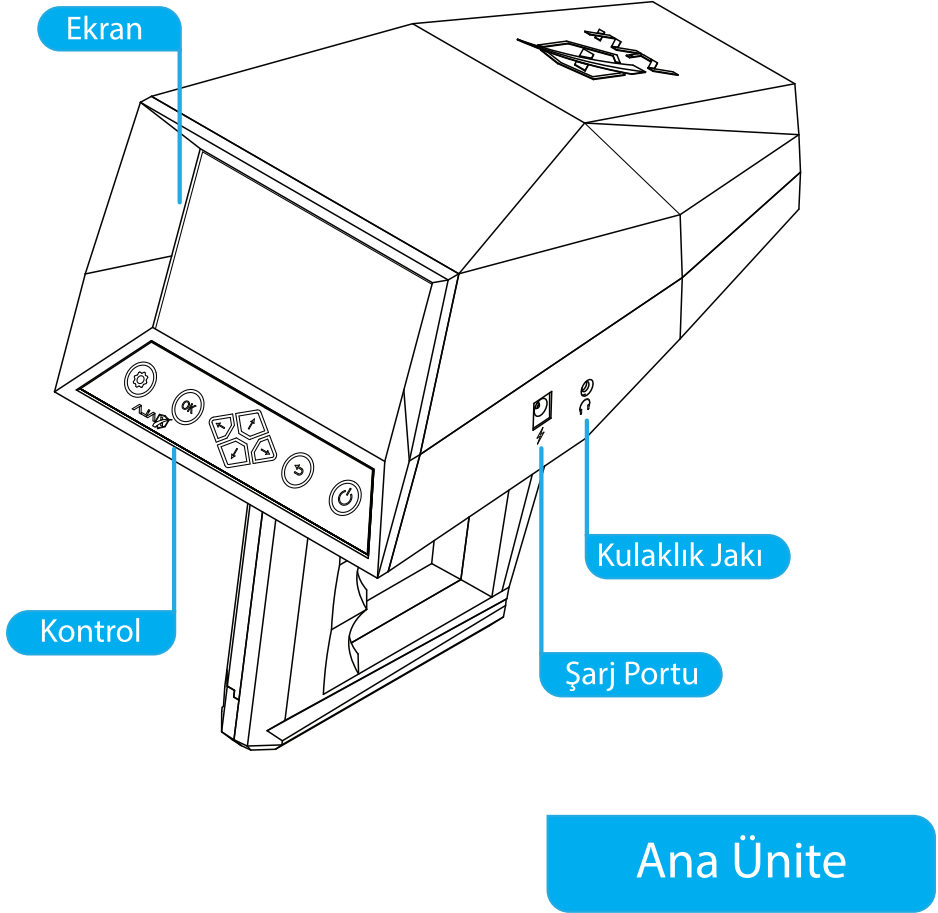
## Paket İÇeriĐi

---

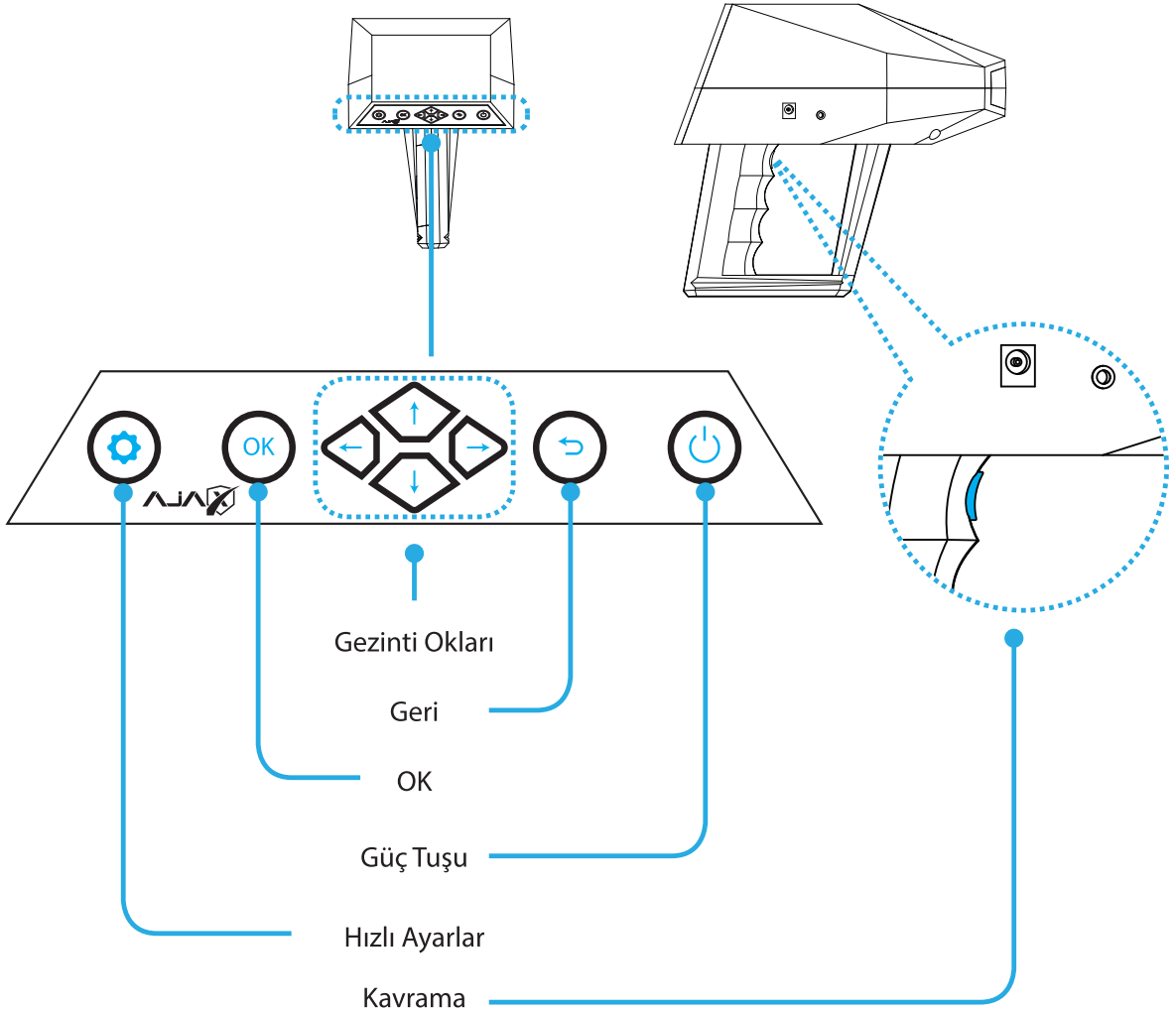
Cihazın paketi ierisinde aŐaĐıdaki paraların olup olmadıĐını kontrol edin:

1	Ana Ünite
2	Yüksek Kazanlı Anten
3	Batarya Paketi
4	Kulaklık
5	Őarj adaptörü
6	Ara Őarj Adaptörü

- Cihaz ile birlikte tedarik edilen paralar ve aksesuarlar, bölgeye veya servis saĐlayıcısına baĐlı olarak deĐişiklik gösterir.
- Tedarik edilen paralar, yalnızca bu cihaz için tasarlanmıştır ve diĐer cihazlarla uyumlu deĐildir.
- DıŐ görünüş ve spesifikasyonlar, önceden haber verilmeksizin deĐiŐtirilebilir.
- Yerel AJAX satıcınızdan ek aksesuarlar satın alabilirsiniz. Satın almadan önce bunların cihazınıza uygun olduĐundan emin olun.
- Yalnızca AJAX'ın onay verdiĐi aksesuarları kullanın. OnaylanmamıŐ aksesuarların kullanımı, garanti kapsamına dahil edilmeyen performans problemlerine ve arızalarına sebep olabilir.
- Tüm aksesuarların mevcut olması, tamamen üretici Őirketlere baĐlı olarak deĐişikliğe tabidir. Mevcut aksesuarlarla ilgili daha fazla bilgi için AJAX web sitesine bakınız.



## Sabit Tuşlar



## Sabit Tuşlar

---

Anahtar	Fonksiyon
Güç	<ul style="list-style-type: none"><li>• Cihazı açmak ya da kapatmak için basın ve çevirin.</li><li>• Ekranı açmak veya kilitlemek için basın.</li></ul>
OK	<ul style="list-style-type: none"><li>• Seçilen seçeneği onaylayın/girin.</li></ul>
Geri	<ul style="list-style-type: none"><li>• Önceki menüye git, iptal et.</li></ul>
Gezinti Tuşları	<ul style="list-style-type: none"><li>• Cihaz ara yüzüyle gezinti.</li></ul>
Hızlı Ayarlar	<ul style="list-style-type: none"><li>• Hızlı ayarlar menüsünü açmak için basın.</li></ul>
Kavrama Tuşu	<ul style="list-style-type: none"><li>• Arama yaparken erişim kolaylığı sağlaması için çok amaçlı tuş.</li></ul>

Cihazın açılması ve kapatılması

Cihazı açmak için Güç tuşuna basın ve birkaç saniye bekleyin.

Cihazınızı ilk defa açtığınızda veya bir veri sıfırlama gerçekleştirdikten sonra ekranda takip edin

Cihazınızı ayarlamak için talimatlar.

Cihazı kapatmak için güç tuşuna basıp basılı tutun ve daha sonra Gücü kapatın.

Uçaklar ve hastaneler gibi kablosuz cihazların kullanımının kısıtlandığı yerlerde yetkili personelden gelen talimatları ve uyarıları dikkate alın.

## Bataryanın Montajı

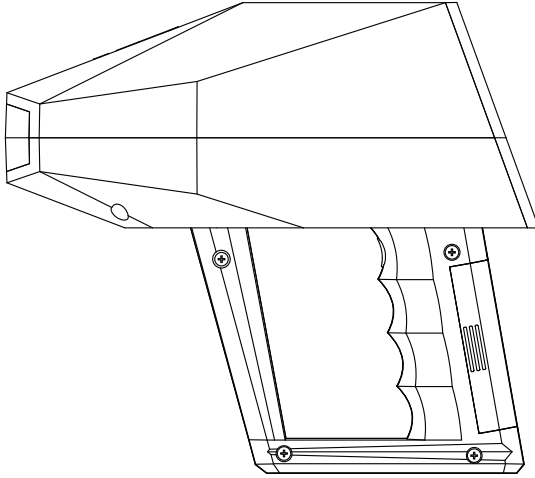
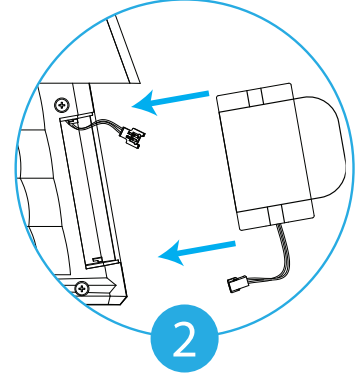
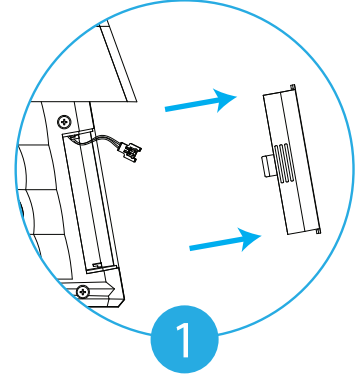
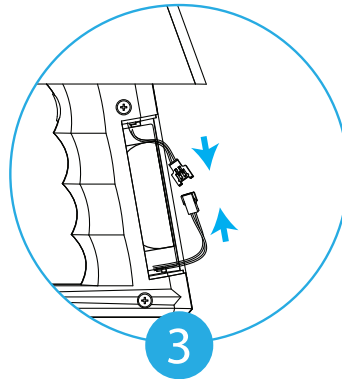
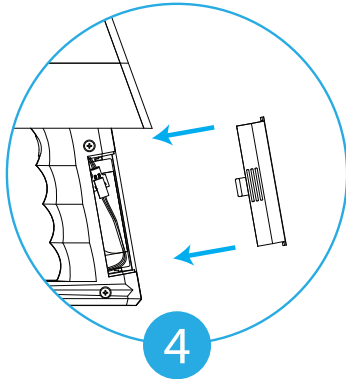


figure 1 -Batarya Montajı



- 1- Hafifçe çıkıntılara basın ve batarya kapağını çıkarmak için ileri itin.
- 2- Batarya paketini bölmenin içine yerleştirin.
- 3- Kabloları bağlayın ve güvenli şekilde bağlandıklarından emin olun.
- 4- Konektörü bölmenin içine koyun ve kavrama üzerindeki kapağı yeniden kapatın.

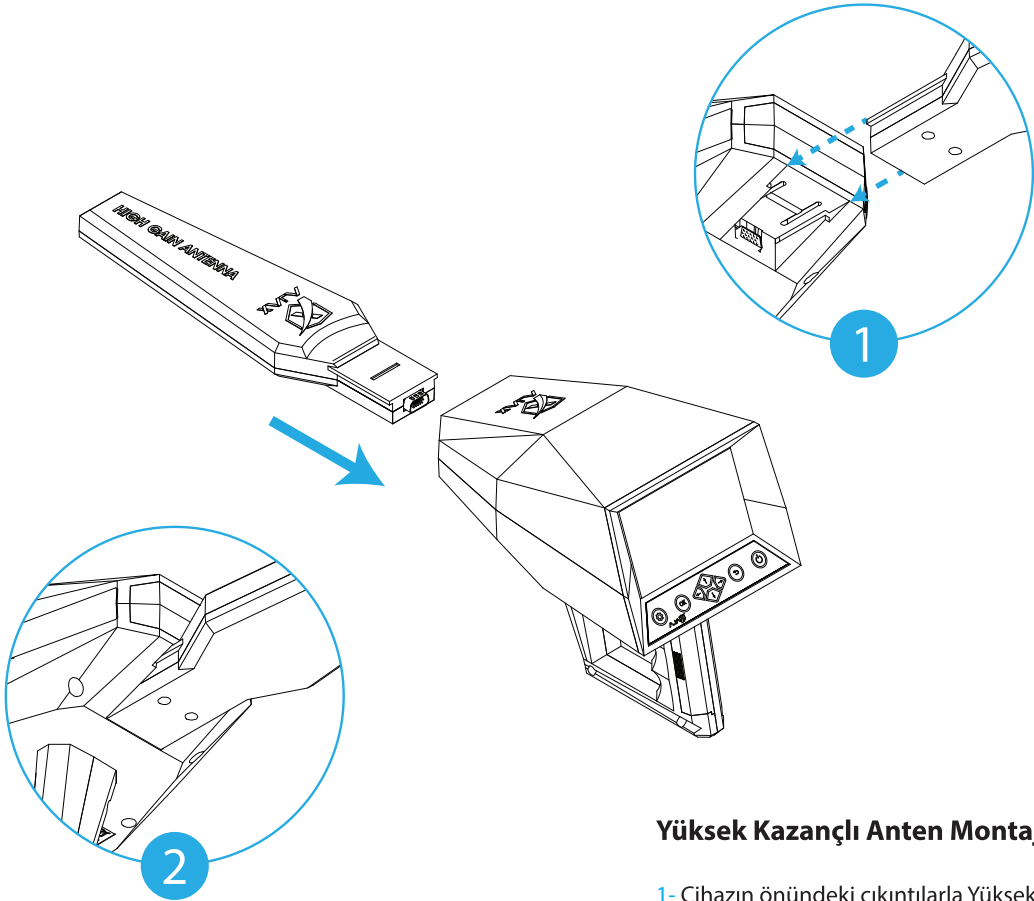


figure 2 -Yüksek Kazançlı Anten Montajı

## Yüksek Kazançlı Anten Montajı

- 1- Cihazın önündeki çıkıntılarla Yüksek Kazançlı Antenin arkasını birbirine hizalayın.
- 2- Modül, cihazın arkasına sabitlenene kadar hafifçe bastırın.

## İlk kurulum


Cihazınızı ilk defa açtığınızda veya bir veri sıfırlama gerçekleştirdikten sonra cihazınızı ayarlamak için ekrandaki talimatları takip edin.

• İlk kurulum prosedürleri, cihazın yazılımına ve bölgenize bağlı olarak değişebilir.

1 Cihazı açın.

Cihazı açmak için basın ve basılı tutun

2 Bir dil seçin.

Tercih ettiğini cihaz dilini seçin ve  tuşuna basın.

3 Saat ve Tarihin Ayarlanması.

Hareket etmek için   tuşuna basın ve değerleri değiştirmek için  tuşuna basın.

Parametreleri ayarladıktan sonra Ana Menü ekranda görülecektir.



Not:

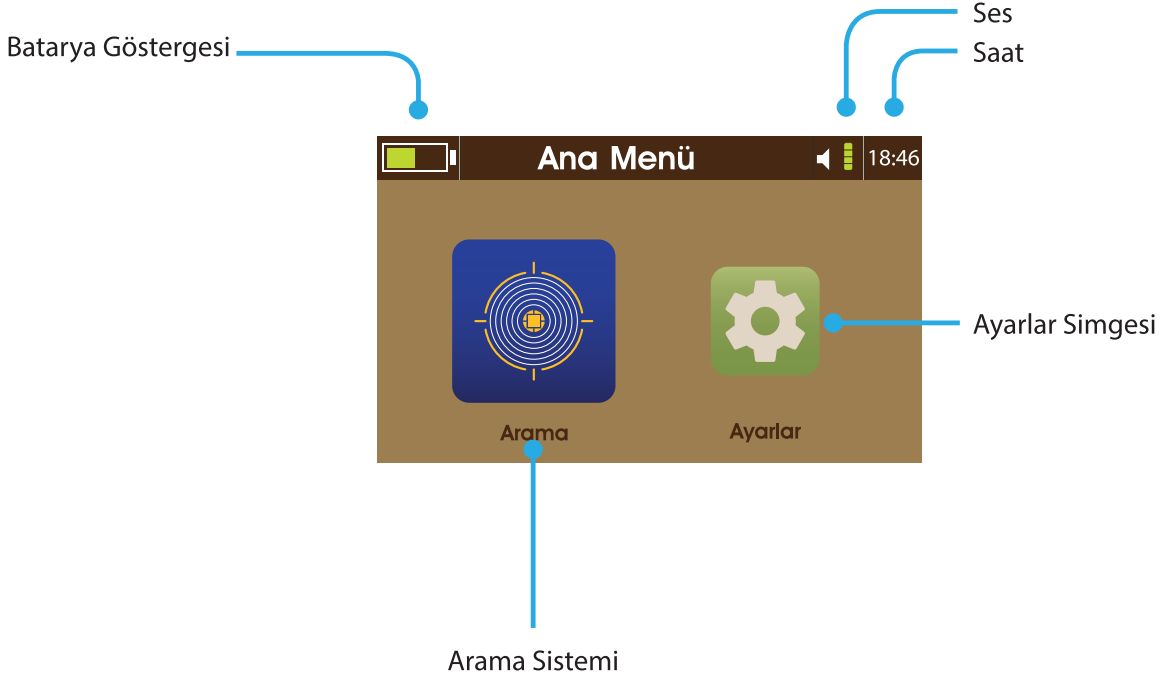
Saat formatı 24 saattir (ss:dd) ör. 19:42

Tarih formatı gün/ay/yıl şeklindedir (GG/AA/yyyy) ör. 30/03/2018 .



# Kullanıcı Arayüzü


---



# Ayarlar


## Dil

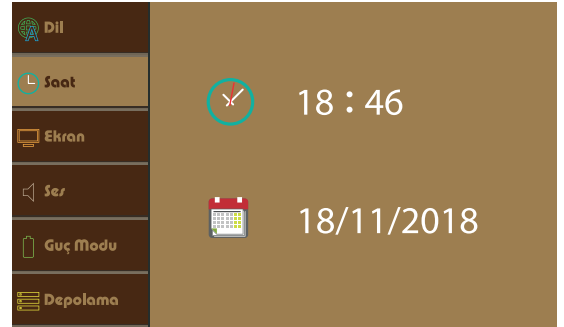
Cihaz, ara yüzü için 8 farklı dili desteklemektedir (İngilizce, Fransızca, Almanca, İspanyolca, İtalyanca, Rusça, Türkçe ve Arapça)

Dili seçin ve cihazın dilini ayarlamak için  tuşuna basın.



## Saat ve Tarih

Hareket etmek için   tuşuna basın ve değerleri değiştirmek için  tuşuna basın.



Not:

Saat formatı 24 saattir (ss:dd) ör. 19:42

Tarih formatı gün/ay/yıl şeklindedir (GG/AA/yyyy) ör. 30/03/2019 .

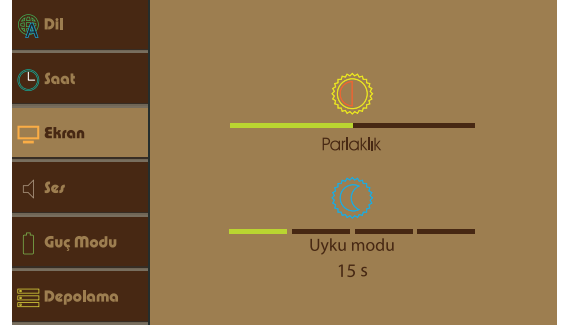
# Ayarlar

---

## Ekran

### Parlaklık:

Parlaklığı ayarlamak için parlaklık kaydırma butonunu hareket ettirin. Değer, 0 ile %100 arasında, %1 artışlarla ayarlanabilir. Maksimum parlaklık 250 nittir.








### Uyku Modu:

Güç tasarrufu için parlaklığı otomatik karartmaya ayarlayın.

Bu ayar, 15, 30, 45 veya 60 saniyeye ayarlanabilir veya tamamen kapatılabilir.



# Ayarlar

## Ses

İmleci hareket ettirmek için   tuşuna basın ,değerleri değiştirmek için   tuşuna basın ve modu değiştirmek için  tuşuna basın.

### I- Genel Hacim:

Bu ayar, bildirim, hata ve başlatma sesinin seviyesini kontrol eder.

Sesi ayarlamak için   tuşuna basın ve modu değiştirmek için  tuşuna basın.



### 1- Genel mod

Cihaz, sese ek olarak titreşime de yanıt verecektir.



### 2- Sessiz mod

Cihaz, herhangi bir geri beslemeye yanıt vermeyecektir.



### 3- Titreşim modu

Cihaz, yalnızca titreşimli geri beslemeye yanıt verecektir.





### 4- Normal mod

Cihaz, yalnızca sesli geri beslemeye yanıt verecektir.



### II- Tuş sesi:

Bu ayar, butonlara basılmasıyla ilgili sesli geri bildirimini kontrol eder.

Sesi ayarlamak için   tuşuna basın.

### III- Arama Sesi:

Bu ayar, arama sonuçları ve okumalar için sesi kontrol eder.



Sesi ayarlamak için   tuşuna basın.

### Not:

Tuş sesi seviyesi ve arama sesi seviyesi, genel ses ayarlarından ayarlanamaz.

# Ayarlar

## Güç Modu

Bu menü, cihazın güç durumunu ve mevcut güç modunu gösterir, güç modunu ayarlamak için imleci   tuşunun üzerine götürün ve

onaylamak için  tuşuna basın.

*I- Güç Tasarruf modu:*



Bu mod, uzun arama işlemlerinde güç tasarrufunda bulunmak için gereksiz modülleri devre dışı bırakarak güç tasarrufu sağlar.

*II- Optimum Mod:*



Bu mod, sabit performanslı bir işlem için tüm modüllerle birlikte cihazı ayarlayacaktır.





# Ayarlar


## Depolama

Bu menü, önceden kaydedilmiş arama sonuçlarını gösterir.

Kullanıcı, sonuçları görüntüleyebilir veya silebilir.

Hangi sistem sonuçlarının gösterileceğini seçmek için   tuşuna basın.

Daha sonra sonuç listesi, kaydedilen aramaları gösterir.

Listede gezinin ve vurgulanan sonucu görüntülemek veya silmek için  tuşuna basın.




# Ayarlar

---

## Bilgi

Bu menüde aşağıdaki seçenekler bulunmaktadır:








Cihaz Versiyonu  
Yazılım Versiyonu  
Model  
Çalışma Süresi



Bilgi	
Cihaz versiyonu	1.0.9
Yazılım versiyonu	1.1.8
Model	6.1.1
Çalışma süresi	134h27m

# Ayarlar

## Güvenlik

Durumu değiřtirmek için   tuřuna basın, aktive etmek için  tuřuna veya  basın. Durumu değiřtirmek için simgenin üzerine gelin ve  tuřuna basın, aktive etmek için  tuřuna basın veya devre dıřı bırakmak için  tuřuna basın.

Yeni bir PIN girin ve daha sonra tuřuna basın. Onaylamak için tekrar PIN girin. TBu menü, Güvenli Bařlatma durumunu gösterir.





# Ayarlar

---

## Reset (Sıfırlama)

Bu menü, yeniden başlatma seçeneklerini göstermektedir.

### *I- Belleği Temizle*

Bu seçenek, bellekte kaydedilen tüm sonuçları siler.

### *II- Ayarları sıfırla:*


Bu seçenek, tüm ayarları varsayılan değerlere sıfırlar.

### *III- Fabrika Ayarlarına Dön:*



Bu seçenek, tüm ayarları varsayılan değerlere sıfırlar ve kaydedilen tüm değerleri siler.







## Hızlı Ayarlar



Hızlı ayarlar menüsüne erişmek için, klavyenin en solunda bulunan  tuşuna basın.

Bu tuşa basıldığında durum çubuğundaki başlık yerine ayar simgeleri görüntülenir .


Seçenekler arasında gezmek için   tuşuna basın .







 Ekran Parlaklığı . Parlaklığı azaltmak için  veya artırmak için  tuşlarına basarak ayarlanabilir .



 Uyku modu: 15, 30, 45 veya 60 olmak üzere 5 farklı şekilde ayarlanabilir ya da tamamen kapatılabilir.



 Güç modu . Güç modunu şu şekilde değiştirmek için  tuşuna basarak ayarlanabilir:

 Optimum mod

 Güç tasarruf modu

 Ses. Mevcut değeri arttırmak için  veya azaltmak için  tuşlarına basın.  tuşu, cihaz tuşları  veya arama  için ses değerini değiştirir.

"18:46" Saat .  veya  tuşuna basarak geçerli saati ayarlayın.

*Not: Hızlı ayarlar menüsünden çıkmak için  veya  tuşuna basın.*

*Hızlı ayarlar menüsü, görünür bir durum çubuğuyla her menüden erişilebilir.*



# İyonik Uzun Menzil

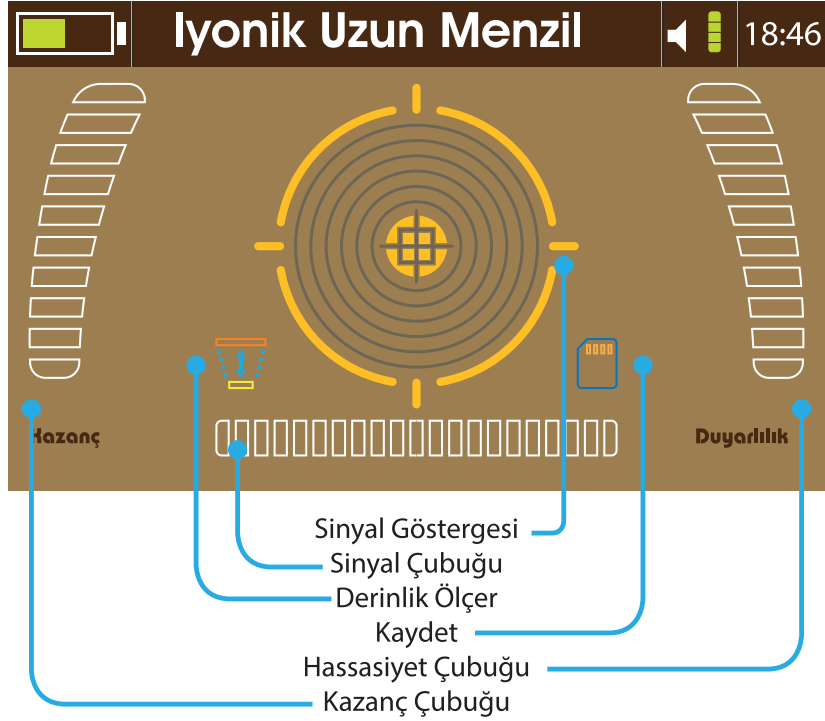
Ana Menüden  simgesini seçin .

Arama ara yüzüne ilerlemek için ilk olarak Yüksek Kazançlı Anten bağlanmalıdır.

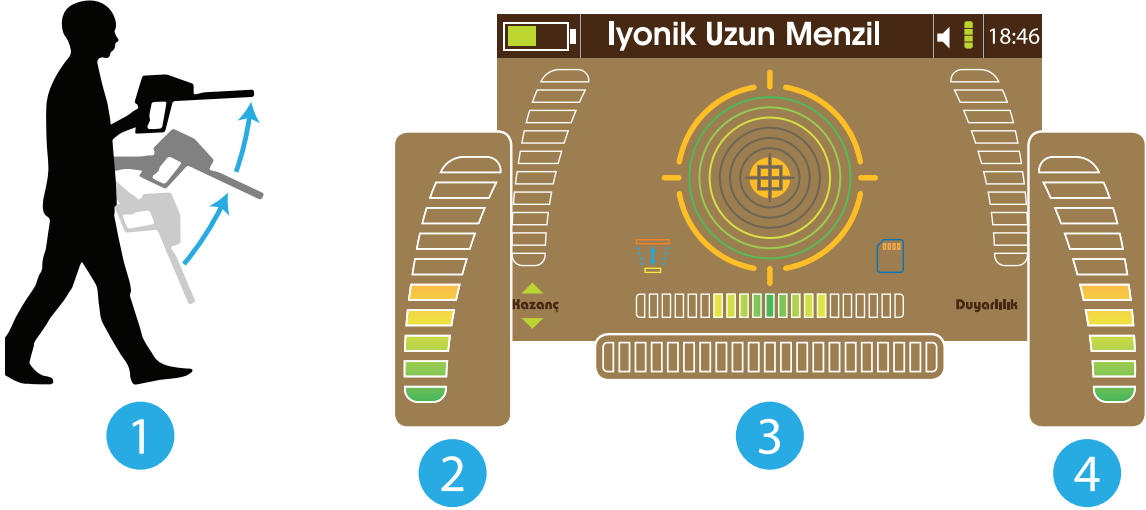
Yüksek Kazançlı Anteni  
Şekil 2'de gösterildiği gibi monte edin.

Yüksek Kazançlı Anteni bağladıktan sonra, ekran arama yüzünü gösterecektir.





## Aramanın Başlatılması



Arama adımına geçmeden önce cihaz zemin değerine dengelenmelidir.

1- Cihazı, zemine yatay bir şekilde kaldırın.

*Denge işlemi esnasına hareket ettirmeyin.*

2- Kazanç değerini arttırın ve sinyal çubuğu üzerindeki değişiklikleri izleyin.

3- Sinyal çubuğu ortaya gelene ve ses durana kadar kazanç çubuğu değerini arttırmaya devam edin.

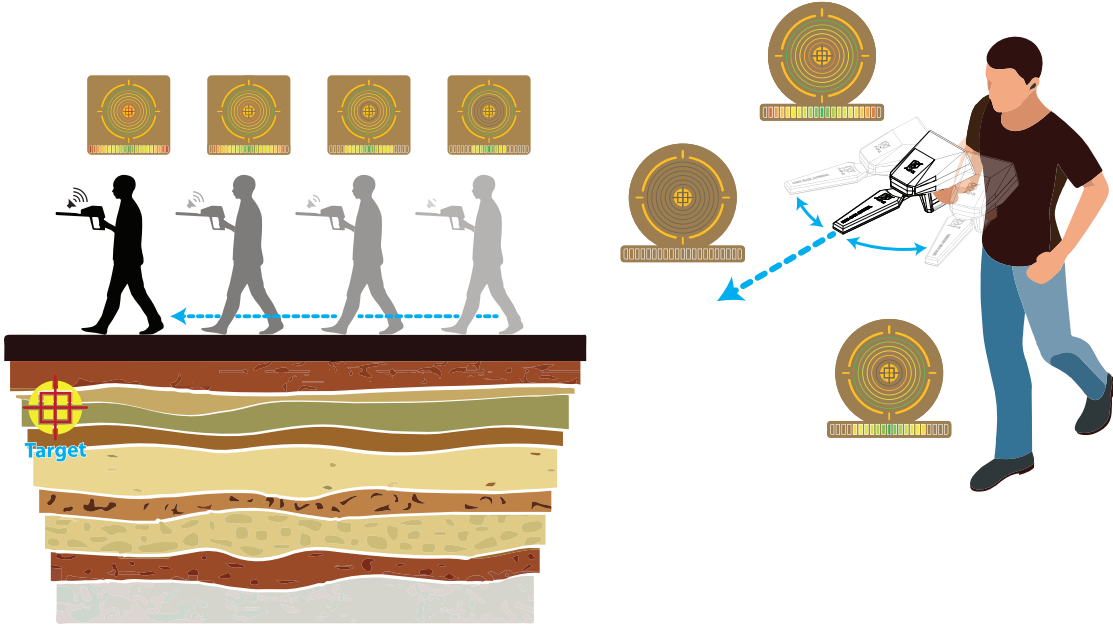
4- İmleci, hassasiyete getirin ve çubuk değerini ortaya kadar arttırın.

*Hassasiyet seviyesi, bölgesel koşullara göre arttırılabilir veya azaltılabilir.*

Ardından, cihaz üzerindeki sinyal etkisini duymak için cihazı hedef yönüne çevirin. Sinyal zayıf ve yavaşsa, sinyal net hale gelene kadar hassasiyeti arttırın.

Hedefe yaklaşıldıkça, ses hızı artacaktır.

## Zemin Dengesi



Cihazı yatay bir şekilde tutun ve olası bir hedefi gösteren bir sinyal alınana kadar sağa ve sola hareket ettirin.

Ardından, hedefe doğru giderek ve cihaz ekranını izleyerek sinyali takip edin.

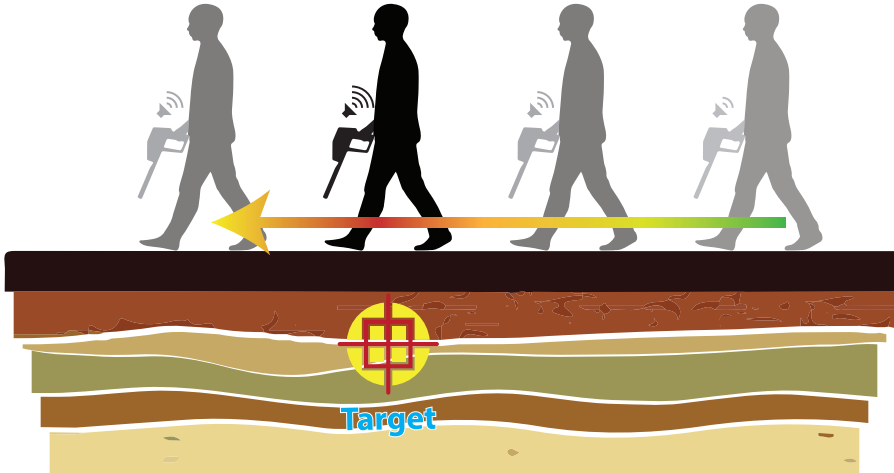
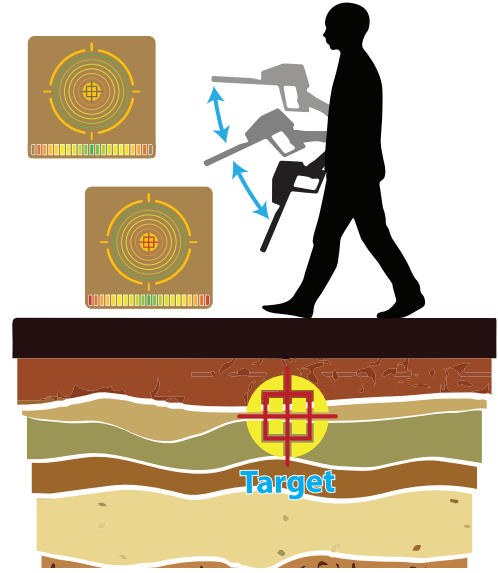
Cihazın hedefe yaklaştıkça ekranda daha fazla halkanın yanacağını ve sesi de artacağını unutmayın. Alt gösterge, alınan sinyal yoğunluğunu gösterir. Hedefe olan uzaklık azaldıkça halkalar kademeli olarak yanacaktır.

En yüksek sinyal seviyesine ulaşıldığında ortadaki  göstergesi yanar.

## Hedef noktasının belirlenmesi ve hedefin kontrol edilmesi

Hedefin kesin noktasını belirlemek için, izleme işlemini gerçekleştirirken cihazı yukarı ve aşağı hareket ettirin . Bu işlem, hedef noktasına olan doğru izleme yolunu gösteren sinyal yönünü belirleyecektir.

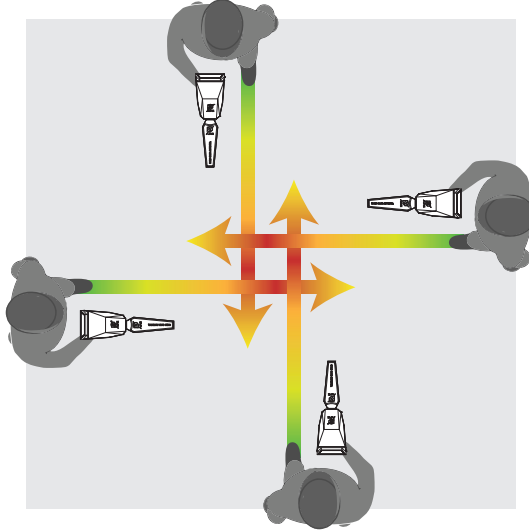
Daha doğru bir hedef nokta belirlenmesi için, olası hedef noktasının üzerinde durun ve cihazı hedefe doğru tutun. Ardından, cihaz ekranı üzerinde sinyal yoğunluğunda bir düşüş ile gösterilen hedef noktasını geçene kadar ileri hareket edin.



## Hedef noktasının belirlenmesi ve hedefin kontrol edilmesi

---

Olası hedef sınırlarını belirlemek için aynı işlemi farklı yönlerde tekrarlayın ve hedefe daha doğru bir şekilde yaklaşın.




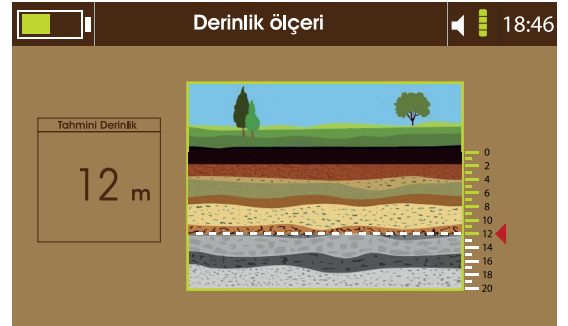
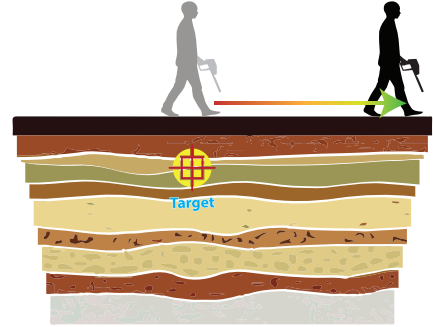
Hedef noktasına yaklaştığında ve nokta belirlendiğinde, noktayı işaretleyin ve Derinlik ölçme işlemine ilerleyin.





## Derinlik Ölçümü

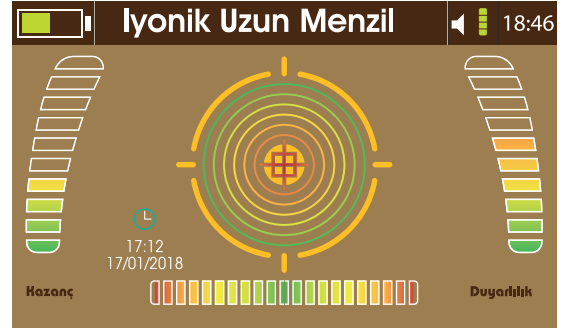
Alınan sinyallerin yoğunluğuyla hedef konumu belirlendikten sonra .

- 1- Arama ekranında Derinlik  simgesini seçin.
  - 2- Derinlik ölçme ara yüzüne eriştikten sonra, kavrama tuşuna basıldığında bir ekran açılacaktır .
  - 3- Cihazı zemine dik bir şekilde tutun ve kavrama tuşuna bir kez basın. Ardından, cihazdan gelen ses, ölçüm işleminin bittiğini gösterene kadar düz yürümeye başlayın. 4- cihaz, hedef iyonların statik elektrik yoğunluğunu işler. Ve buna dayalı olarak, sonuçlar tahmini derinlik değerini gösterecektir.
  - 5- Derinlik ölçer, 20 m'ye kadar zemin seviyeleri için bir resim gösterir.
- Ölçüm işlemi bittikten sonra, belirlenen derinlik bir çizgi ile gösterilecektir ve değer, özel bir kutuda gösterilecektir.



## Kaydetme

Arama ara yüzünde  simgesini seçin ve ekrandaki sonuçları almak ve daha sonra kullanmak üzere saklamak için  tuşuna basın. Sonuç, tarih ve saatle birlikte, sinyal yoğunluğu olarak Kazanç ve Hassasiyet seviyelerini içerir. Kaydedilen sonuçları görüntülemek için, ayarlara ve belleğe gidin ve sistemi seçin, daha önce kaydedilen sonuçların bir listesi gösterilecektir. Sonuçlar görüntülenebilir veya silinebilir.



Bu sayfa bilerek boş bırakılmıştır.

---

# Batarya

---

## Bataryanın şarj edilmesi

Bataryayı, ilk defa kullanmadan önce veya uzun bir süre kullanılmadıktan sonra şarj edin.

Yalnızca AJAX-onaylı şarj cihazları, bataryalar ve kablolar kullanın.

Onaylı olmayan şarj cihazları veya kablolar, bataryanın patlamasına veya cihazın hasar görmesine neden olabilir.

• Şarj cihazının uygun olmayan bir şekilde bağlanması, cihazın ciddi hasar görmesine neden olabilir.

Yanlış kullanımdan kaynaklanan hasarlar, garanti kapsamında değildir.

• Yalnızca cihazla birlikte gelen kabloyu kullanın. Farklı bir kablo kullanmanız halinde cihaz hasar görebilir.

Enerji tasarrufu sağlamak için, şarj cihazı kullanımda değilken şarj cihazını prizden çekin. Şarj cihazında güç düğmesi bulunmamaktadır, bundan dolayı kullanımda değilken güç tasarrufu sağlamak için şarj cihazı prizden çekin.

Şarj esnasında şarj cihazı prize yakın ve kolay erişilebilir olmalıdır.

1 DC kablosunu cihazın Şarj girişine takın.

2 Güç adaptörünü, bir elektrik prizine takın.

3 Cihaz tam olarak şarj olduktan sonra, şarj cihazını cihazdan çıkarın.

Ardından, şarj cihazını prizden çıkarın.

## Çalıştırma ortamı için önlemler

Cihazınız, aşağıdaki durumlarda çevreden dolayı ısınabilir.

Bataryanın kullanım ömrünün kısılmasını, cihazın hasar görmesini veya yangına neden olmayı önlemek için cihazı dikkatli kullanın.

• Cihazınızı çok soğuk veya çok sıcak ortamlarda depolamayın.

• Cihazınızı uzun süre güneş ışığına maruz bırakmayın.

• Cihazınızı, yaz döneminde arabanın için gibi çok sıcak alanlarda uzun süre kullanmayın veya depolamayın.

• Cihazınızı, elektrikli mat gibi çok fazla ısınan alanların üstüne koymayın.

• Cihazınızı ısıtıcılar, mikrodalga fırın, sıcak ısıрма ekipmanı veya yüksek basınçlı konteynerlerin yakınında veya içinde depolamayın.

• Hiçbir koşulda hasar görmüş şarj cihazı veya batarya kullanmayın.

# Batarya

---

## Batarya řarj ipuları ve nlemleri

- Batarya gc dřk olduėunda, batarya simgesi boř grnr.
- Batarya tamamen bořaldıėında, řarj cihazı baėlandıėında cihaz hemen aılmaz. Cihazı amadan nce biten bataryanın birkaç dakika boyunca řarj olmasını bekleyin.
- Cihaz řarj edilirken kullanılabilir, ancak bataryanın dolması daha uzun zaman alır.
- Cihaz, řarj edilirken istikrarsız bir g kaynaėına baėlanırsa, cihaz alıřmayabilir. Bu durum meydana gelirse, řarj cihazını cihazdan ıkarın.
- řarj edilirken, cihaz ve řarj cihazı ısınabilir. Bu durum normaldir ve cihazın kullanım mrn veya performansını etkilemez. Batarya, normalden daha fazla ısınırsa, řarj cihazı řarjı durdurabilir.
- Cihaz, dzgn bir řekilde řarj olmuyorsa, cihazı ve řarj cihazını, AJAX'a veya AJAX Yetkili Servis Merkezine gtrn.

## İrtibat Bilgileri

---

### AJAX DETECTION TECHNOLOGY LTD.

Adres 1201 N.W. Briarcliff Parkway, 2nd Floor,  
Kansas City, Missouri, 64116 USA

Telefon +1 816 298 0485  
+1 816 399 3744

E-posta [info@ajaxdetection.com](mailto:info@ajaxdetection.com)  
Web sitesi <http://www.ajaxdetection.com>



## WEEE (Atık Elektrikli ve Elektronik Ekipman) Beyanı

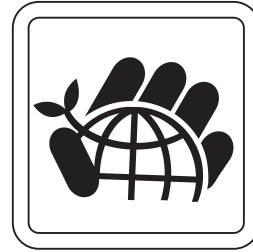
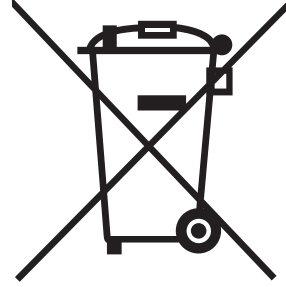
---

Küresel çevreyi korumak için ve bir çevreci olarak, AJAX, size şunları hatırlatmak ister..

13 Ağustos 2005 tarihinde yürürlüğe giren 2002/96/EC Atık Elektrikli ve Elektronik Ekipman Direktifi konusundaki Avrupa Birliği ("EU") Direktifi kapsamında, "elektrikli ve elektronik ekipman" ürünleri, artık kentsel atık olarak atılamaz ve bu kapsamda bulunan elektronik ekipman üreticileri, bu tür ürünleri kullanım ömürlerini sonunda geri almakla yükümlüdür AJAX, AB'de satılan AJAX marka ürünlerin kullanım ömrü sonunda geri alma gerekliliklerine uygun davranacaktır. Bu tür ürünleri, yerel toplama noktalarına iade edebilirsiniz.

### Çevre Politikası

Ürün, parçaların tekrar kullanılabilmesi ve geri dönüştürülebilir şekilde tasarlanmıştır. Kullanıcılar, kullanım ömrü sona ermiş ürünlerini geri dönüştürmek ve atmak için yerel yetkili toplama noktalarıyla irtibata geçmelidirler. Geri dönüşümle ilgili daha fazla bilgi almak için AJAX web sitesini ziyaret edin ve en yakın distribütörü bulun. Kullanıcılar ayrıca, AJAX ürünlerinin uygun bir şekilde Bertarafı, Geri Alınması, Geri dönüştürülmesi ve Sökülmesi ile ilgili daha fazla bilgi için <envo@ajaxdetctor.com> adresinden bizimle iletişime geçebilirler.





## WEEE (Atık Elektrikli ve Elektronik Ekipman) Beyanı

---

European Union:



Batteries, battery packs, and accumulators should not be disposed of as unsorted household waste. Please use the public collection system to return, recycle, or treat them in compliance with the local regulations.

Taiwan:

廢電池請回收



For better environmental protection, waste batteries should be collected separately for recycling or special disposal.

California, USA:



The button cell and Li-ion battery may contain perchlorate material and requires special handling when recycled or disposed of in California.

For further information please visit:

<http://www.dtsc.ca.gov/hazardouswaste/perchlorate/>



**AJAX**

DETECTION TECHNOLOGY

[www.ajaxdetector.com](http://www.ajaxdetector.com)